

YETİŐTİRİCİLİKTE SULARIN TAHSİSİ VE KULLANIMI -SU-

İsmail KÜÇÜK
Meteoroloji Mühendisi
Devlet Su İşleri Genel Müdürlüğü
Etüt Planlama ve Tahsisler Dairesi Başkanlığı

Balık yiyebilmek için



SU ÜRÜNLERİ YETİŞTİRİCİLİĞİ SEKTÖRÜNÜN GÖRÜLMESİ GEREKEN ÖZELLİĞİ

DOĞRUDAN KULLANILABİLEN
ENERJİ KAYNAĞI

KÜLTÜR BALIKÇILIĞI OLMASAYDI
BALIĞA ULAŞIM BU KADAR KOLAY OLMAZDI

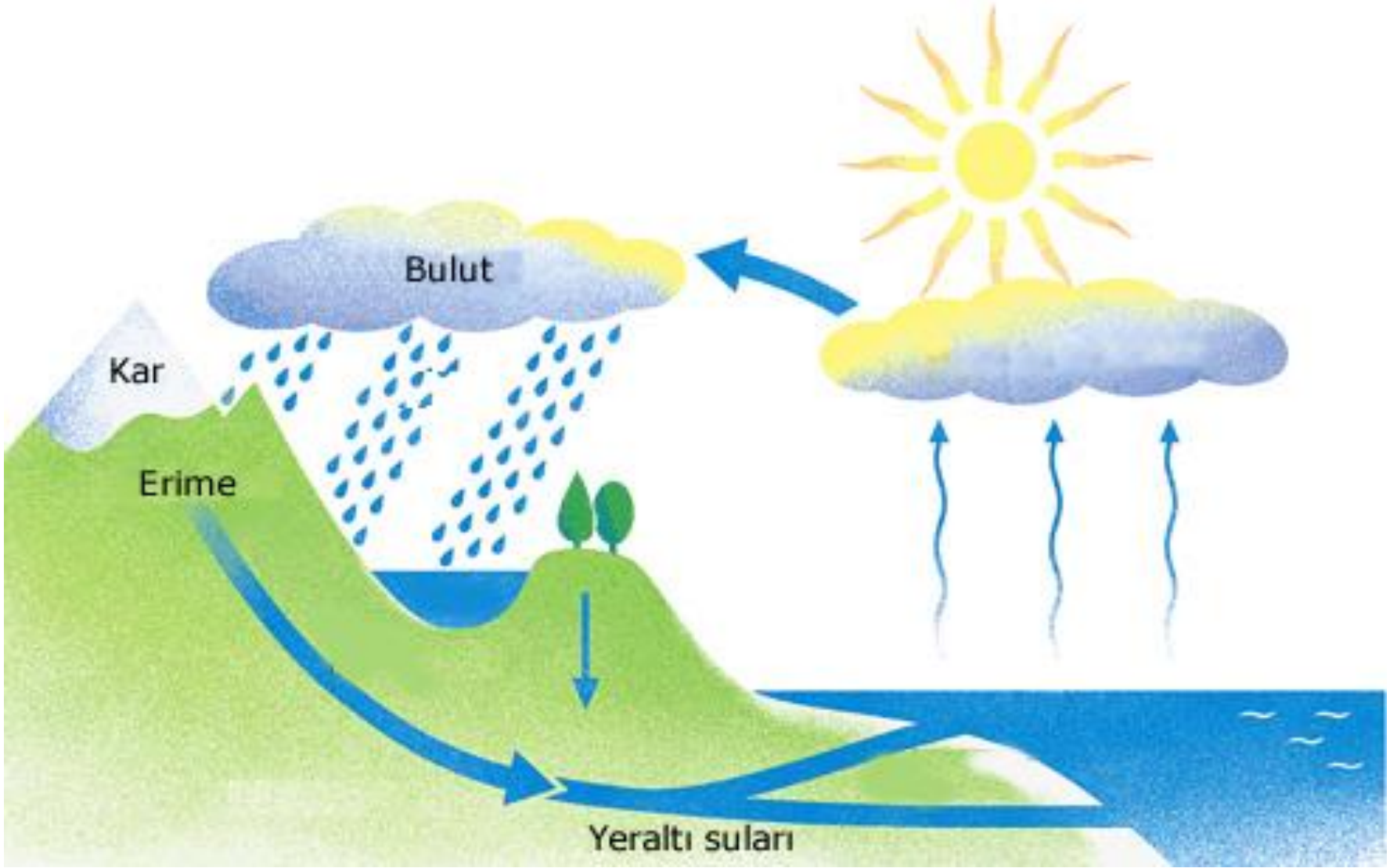
**GIDA
GÜVENLİĞİ**

AMAÇ

**TÜM KULLANICILAR
İÇİN**

GÜVENİLİR SU

Su Döngüsü







Tahsis Etkinliđi

Tüketici talebiyle,
en iyi uyumu sağlayacak şekilde
mal ve hizmet bileşimini üretmek için
kullanımlar arasında kıt kaynakların
optimum tahsisini vurgulayan
performans

Su Ürünleri Yetiřtiriciliđi Yönetmeliđi

(29 Haziran 2004 tarih ve 25507 sayılı RG)

YÖNETMELİK

SU TAHSİSLERİ HAKKINDA YÖNETMELİK

Amaç

MADDE 1 – (1) Bu Yönetmeliğin amacı; ilgili kanunların verdiği yetkiye istinaden su kaynaklarının diğer kamu kurum ve kuruluşlarınca tahsisi, kiralanması, ruhsatlandırılması gibi işlemlerde Devlet Su İşleri Genel Müdürlüğünün görüşünün alınmasına ilişkin usul ve esaslar ile münhasıran Devlet Su İşleri Genel Müdürlüğü tarafından yapılacak **su tahsislerine ilişkin usul ve esasları belirlemektir.**

İlkeler

MADDE 5 – (1) Su tahsislerinde temel ilkeler şunlardır:

- a) **Su kaynaklarının kalite ve miktarının korunması, geliştirilmesi, iyileştirilmesi esastır.**
- b) **Su, kullanım önceliklerine uygun olarak tahsis edilir.**
- c) **Tahsis edilen suların kullanılmasında, suyun kirletilmemesi, su kalitesini olumsuz yönde değiştirecek etkenlerin kaynağında yok edilmesi esastır.**

ç) Tahsis edilen suların korunması ve verimli kullanımının sağlanması amacıyla, faaliyetten sorumlu kurum ve kuruluşlar, kendi mevzuatlarından kaynaklanan yetkileri kapsamında faaliyeti izler. Tahsis amacı dışında veya tahsis edilen miktarın üzerinde su kullanımının tespiti halinde DSİ'ye bildirilir.

d) Yeraltı suyu işletme sahalarında, içme ve kullanma amaçlı yeraltı su kullanımları ile yeraltı suyuna doğrudan bağımlı kullanımlar hariç öncelikli olarak yüzey sularının değerlendirilmesi esastır.

e) Su potansiyeli öncelikle havzası içerisinde kullanım önceliklerine göre değerlendirilir.

f) Tahsis işlemlerinde su kaynaklarının korunması, geliştirilmesi ve kullanılmasını ilgilendiren her türlü iş ve işlemlerde, havza planları da dikkate alınır.

g) **Tahsis izni verilen miktardan daha fazla ve amacın dışında su kullanılamaz, üçüncü şahıslara devredilemez, kiralanamaz ve satılamaz.**

ğ) Su kaynağındaki su hakları ve mevcut ve mutasavver projeler ile memba ve mansabındaki su kullanımları dikkate alınarak, talep edilen noktada suyun yeterli olması durumunda, su kullanım önceliklerine göre bir veya birden çok amaç için su kullanımına izin verilebilir.

h) **Su tahsisi, emniyetli su miktarını aşmayacak şekilde düzenlenir.**

1) Yıllara göre artış gösteren tahsis taleplerinde, tahsisler yıllık ihtiyaçlara göre düzenlenir.

i) Su kaynağındaki su hakları ve mevcut ve mutasavver projeler ile memba ve mansabındaki su kullanımları dikkate alınarak, talep edilen noktada suyun yeterli olması durumunda, yıl içerisinde belirlenen sürelerde geçici su tahsisi yapılabilir.

j) Sulak alanların ve su ürünleri yetiştiriciliği alanlarının korunması esastır.

k) **Tahsis edilen sular, kullanımdan sonra kullanıcı tarafından alıcı ortam koşulları bakımından ilgili mevzuat hükümleri dikkate alınarak deşarj edilir.**

l) Havzanın özelliğine ve olabilecek gelişmesine bağlı olarak önceden öngörülemeyen, ancak özel ve tüzel kişilerden gelen sulama maksatlı su kullanım taleplerinde, kullanım önceliği de dikkate alınarak, HES tesisi yeri yıllık ortalama akımın tesisin fizibilitesini etkilemeyecek oranına (%2'sine) kadar su kullanım talepleri, DSİ tarafından uygun görülmesi halinde karşılanabilir.

m) Tahsis edilen suyun iletiminde ve kullanımında tasarruf kriterleri azami şekilde göz önünde bulundurulur

Su tahsisi yapılamayacak durumlar

MADDE 6 – (1) Suyun rejimi, miktarı ve kullanım öncelikleri dikkate alınarak aşağıda belirtilen hallerde sular tahsise konu edilemez:

a) Çeşme suları ile içme ve kullanma suyunu karşılayacak miktar hariç kadimden beri kullanılan sular.

b) Çatılardan akan yağmur suları ya da yağmur suyu birikintileri.

c) İçme ve kullanma amaçlı tahsis edilmiş sulardan ayrıca ticari amaçlı olarak su tahsisi.

ç) Özel sular.

d) Önceden öngörülemeyen su haklarının korunması için içme ve kullanma suları dışında hidrolojik açıdan zamanın %80'inde 0,5 l/s altında bulunan sular.

e) Çevresel su ihtiyacının altında kalması durumunda kaynak suları.

(2) Kamu kurum ve kuruluşları tarafından geliştirilen ve işletmede olan sulama projeleri kapsamında sulanan alanlar içinde sulama amaçlı olarak ayrıca su tahsisi yapılmaz.

Suyun kullanımında öncelik sırası

MADDE 7 – (1) Suyun miktarı, kalitesi, havzanın özelliđi, zorunlu ihtiyaçlar ve şartlar başka türlü bir çözüm yolu gerektirmedikçe, su kaynaklarının kullanım amaçlarında aşığıdaki öncelik sırası uygulanır:

a) İçme ve kullanma suyu ihtiyacı.

b) Çevresel su ihtiyacı.

c) Tarımsal sulama ve su ürünleri yetiştiriciliđi.

ç) Enerji üretimi ve sınıai su ihtiyaçları.

d) Ticari, turizm, rekreasyon, madencilik, taşıma, ulaşım ile sair su ihtiyaçları.

(2) Su kaynađının yeterli olması halinde, havza planları çerçevesinde kaynađın birden fazla amaçla kullanımına öncelik sırası gözetilerek izin verilebilir.

Başvuru yöntemi ve istenen belgeler

MADDE 9

c) Su ürünleri yetiştiriciliği amaçlı su kullanım talepleri; tarım ve orman il müdürlükleri aracılığı ile Ek-3'e göre yapılır.

Ek-3 Su Ürünleri			
SU TAHSİS / KULLANIM TALEP FORMU			
Talep Eden			
Talep Amacı			
Bölge Adı			
Havza Adı			
İli	İlgesi		
Köyü	Mevkii		
Su Kaynağının Adı	Su Kaynağının Türü		
Su Alma Yeri İçin Bilgiler			
Koordinat Sistemi	UTM (ED-50 DATUMU/ 6 Derece)	COĞRAFI	
Y-Sağa / Doğu			
X-Yukarı / Kuzey			
Kot (m)	Drenaj Alanı (km ²)		
Pafta Adı ve No'su (1/25.000)			
DEBİ BİLGİLERİ (Mevcut/Mutasavver projeler ya da Hidro)			
Yıllık Ortalama	Maksimum		
Talep Edilen Su Miktarı	Talep Edilen		
Talep Edilen Tahsis Süresi			
Kullanılan Suyun Doğal			
Koordinat Sistemi	UTM (ED-50)		
Y-Sağa / Doğu			
X-Yukarı / Kuzey			
Kot (m)			
Brakolacak Debi (l/s)			
Su Kalitesinde Değişim			
Yapıldı İse, Tarih			
Tahsis M			
Tesis			

- 1) Su talep edilen suyun, kaynak ve su alım noktalarını idari, 1/25.000 lık Harita, kot ve ED-50 koordinat bilgileri ve elektronik KMZ uzantılı harita
- 2) DSI Projeleri açısından su potansiyeli belirlenemiyor ise Hidrolojik Etüt Raporu.

Talep Eden
Adı Soyadı -Tarih- İmza

Hariti İdari, 1/25.000 lık Harita, kot ve ED-50
harita
belirlenemiyor ise Hidrolojik Etüt Raporu.



KALİTE POLİTİKAMIZ

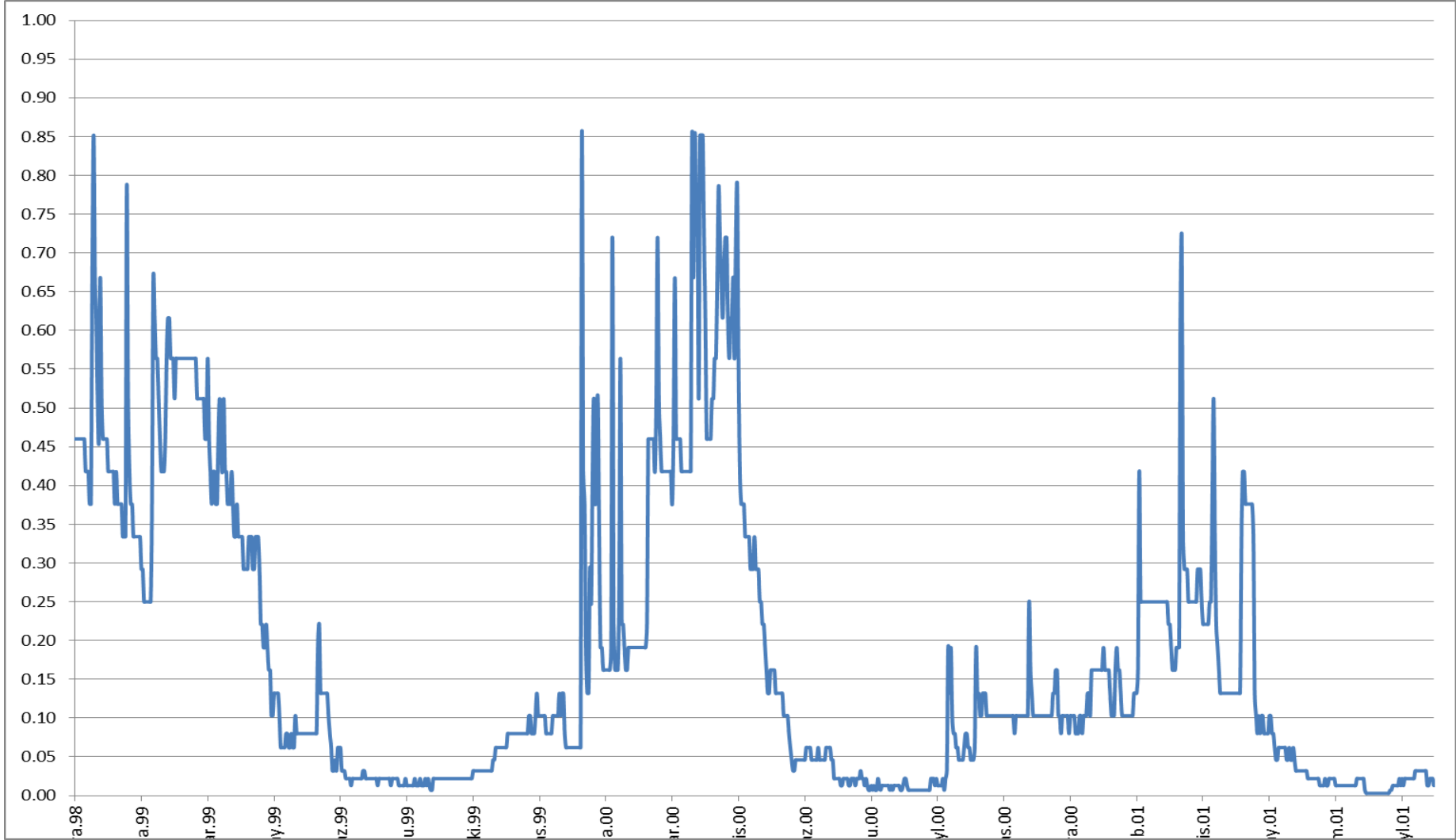
Ülkemizin su kaynaklarını;
vatandaşlarımızın ve çalışanlarımızın
memnuniyetini sağlayacak nitelikte,
kalite yönetim sistemi esaslarına,
bilime ve tekniğe uygun olarak
yönetmek ve bu kapsamdaki faaliyetlerimizi
sürekli iyileştirerek geliştirmektedir.

Genel Müdür



**Su Hep Aynı Değildir.
Bazen yok....
Bazen yetersiz....
Bazen Çok....**

SU MEVSİMLERE VE YILLARA GÖRE SÜREKLİ DEĞİŞTİĞİNDEN

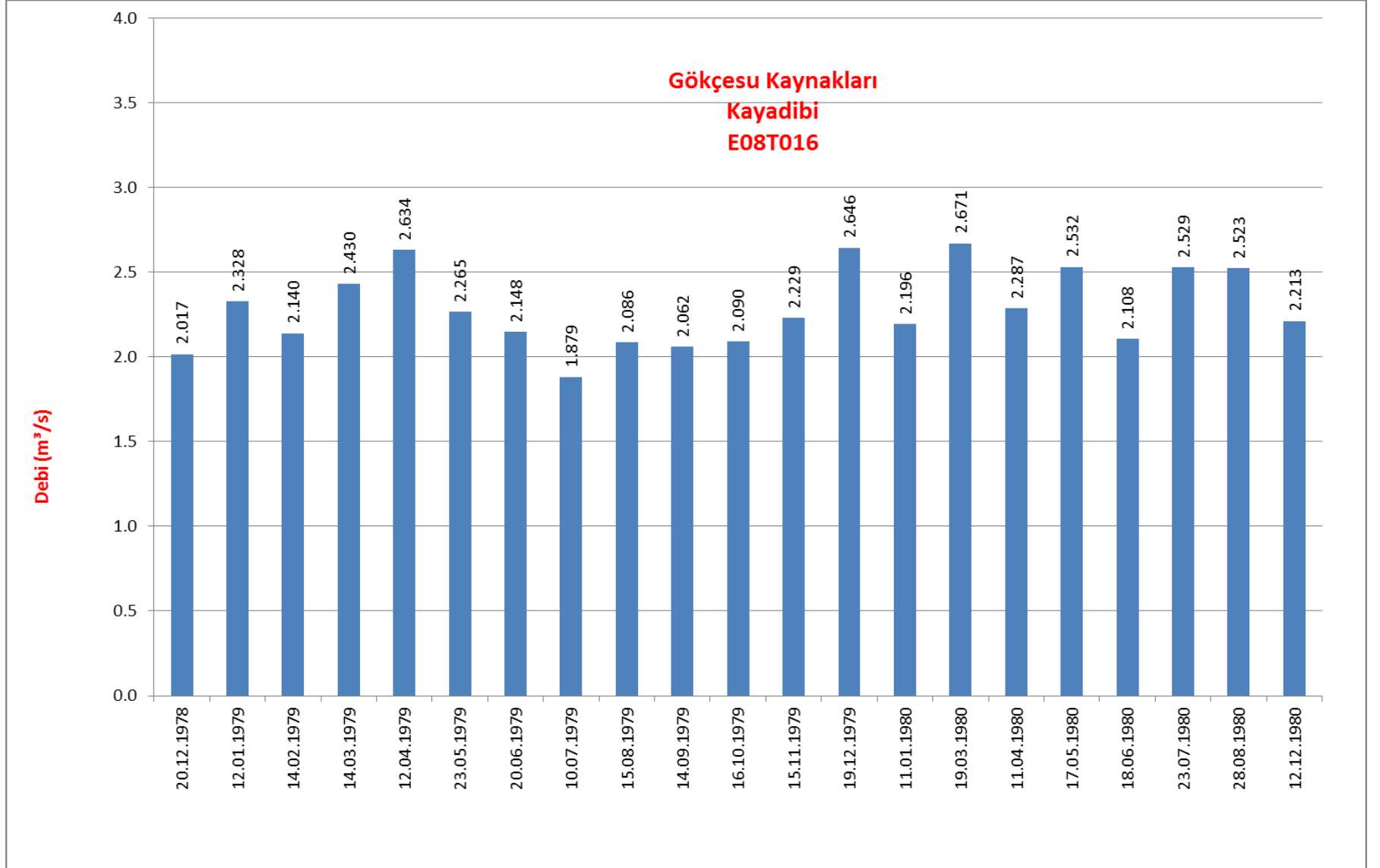


BİLİMSEL VE TEKNİĞE UYGUN İŞ YAPABİLMEK İÇİN ÖLÇMEK GEREKLİ



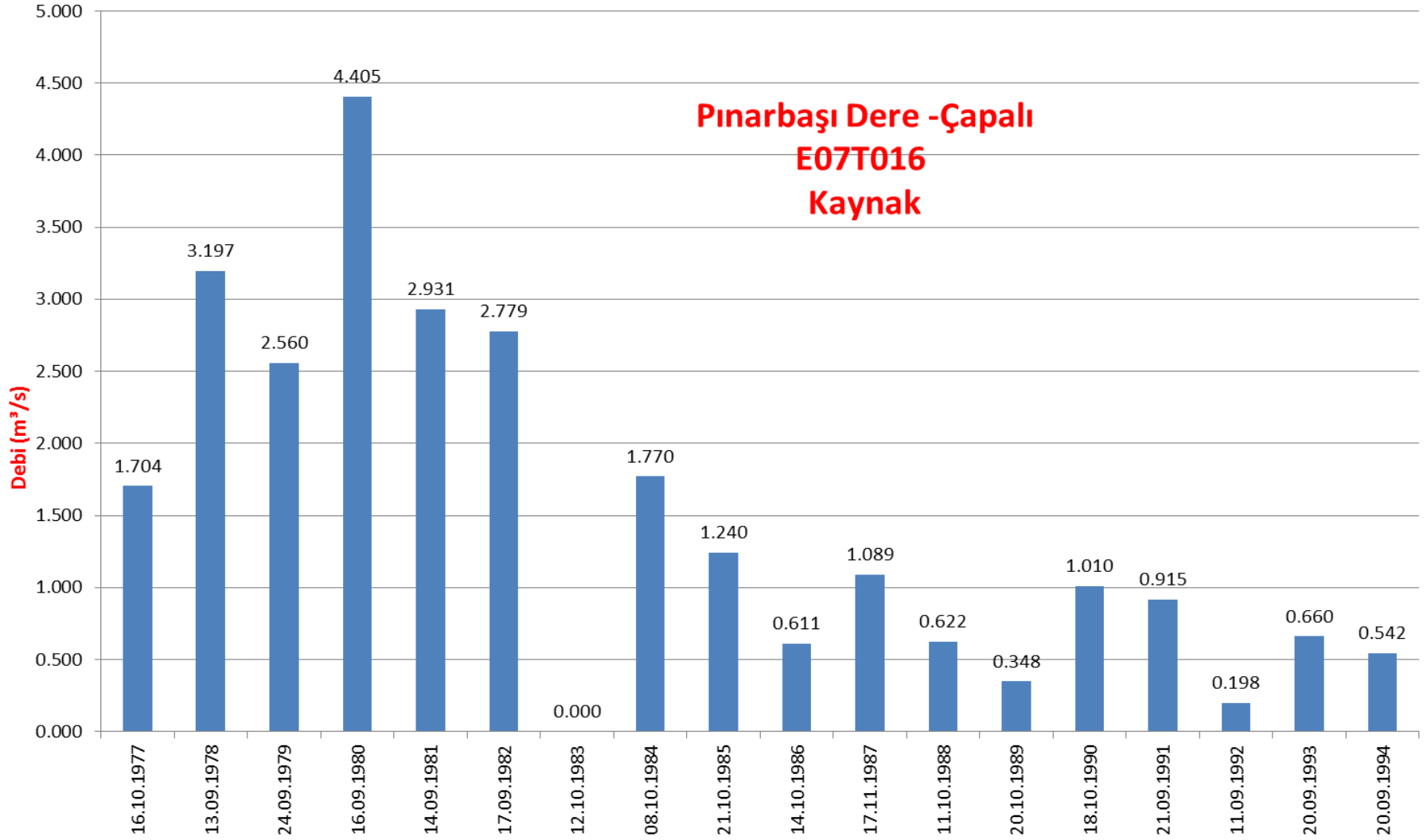
Kaynak Suyu. ÖRNEK1

Kaynak akımlarında mevsimsel olarak fazla deęişim yok

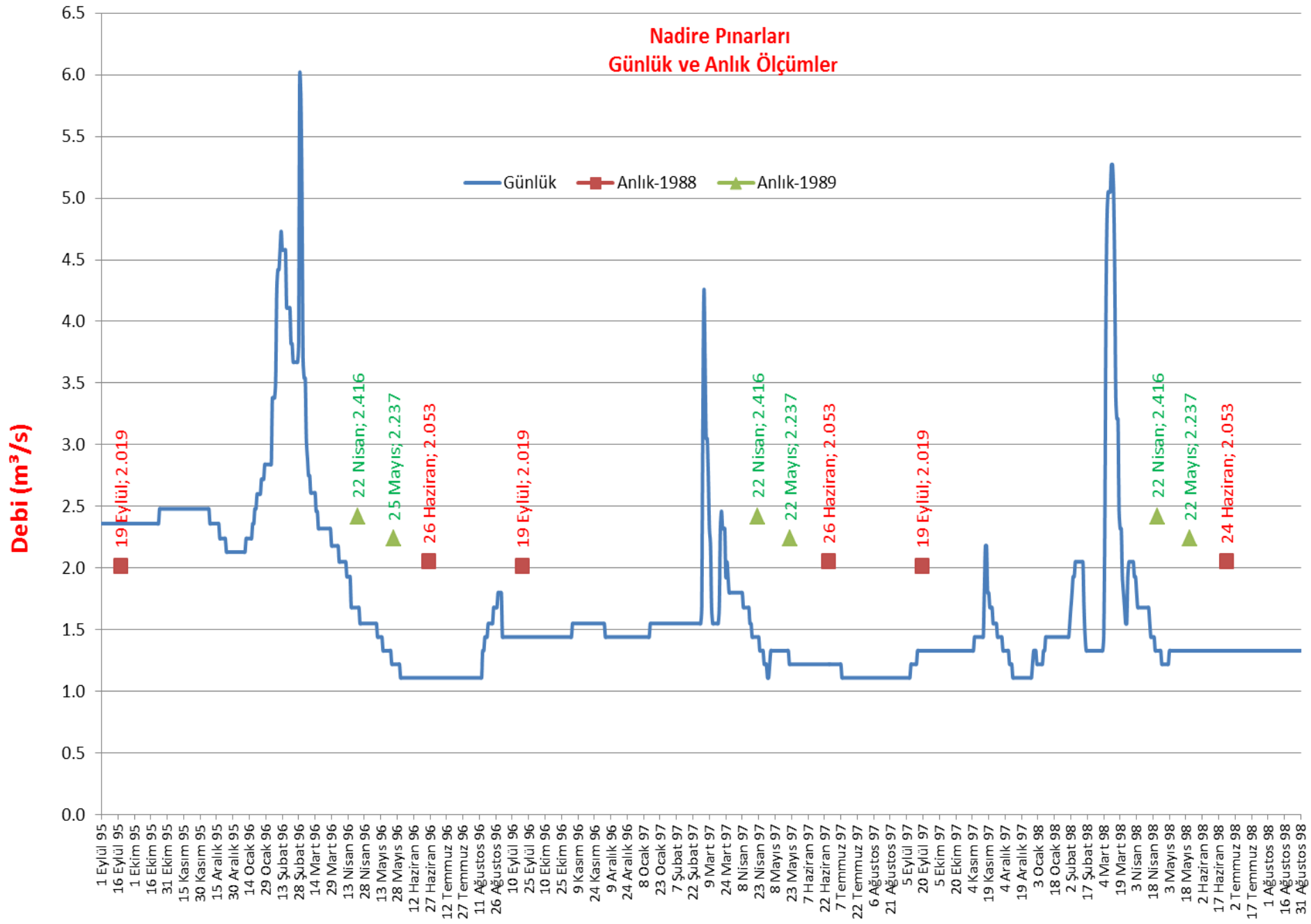


Kaynak Suyu . ÖRNEK -2

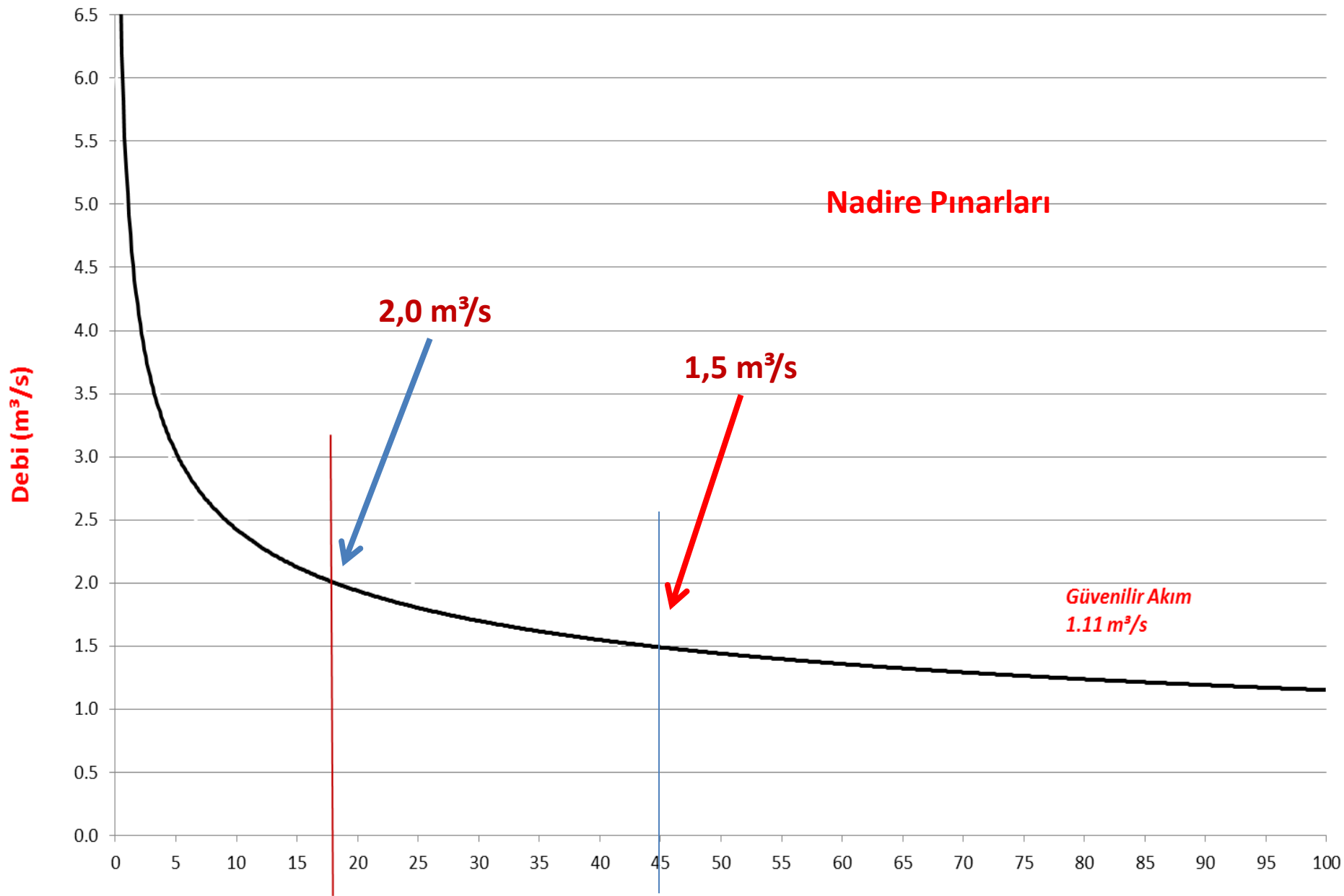
Akımlar Çok Değişken



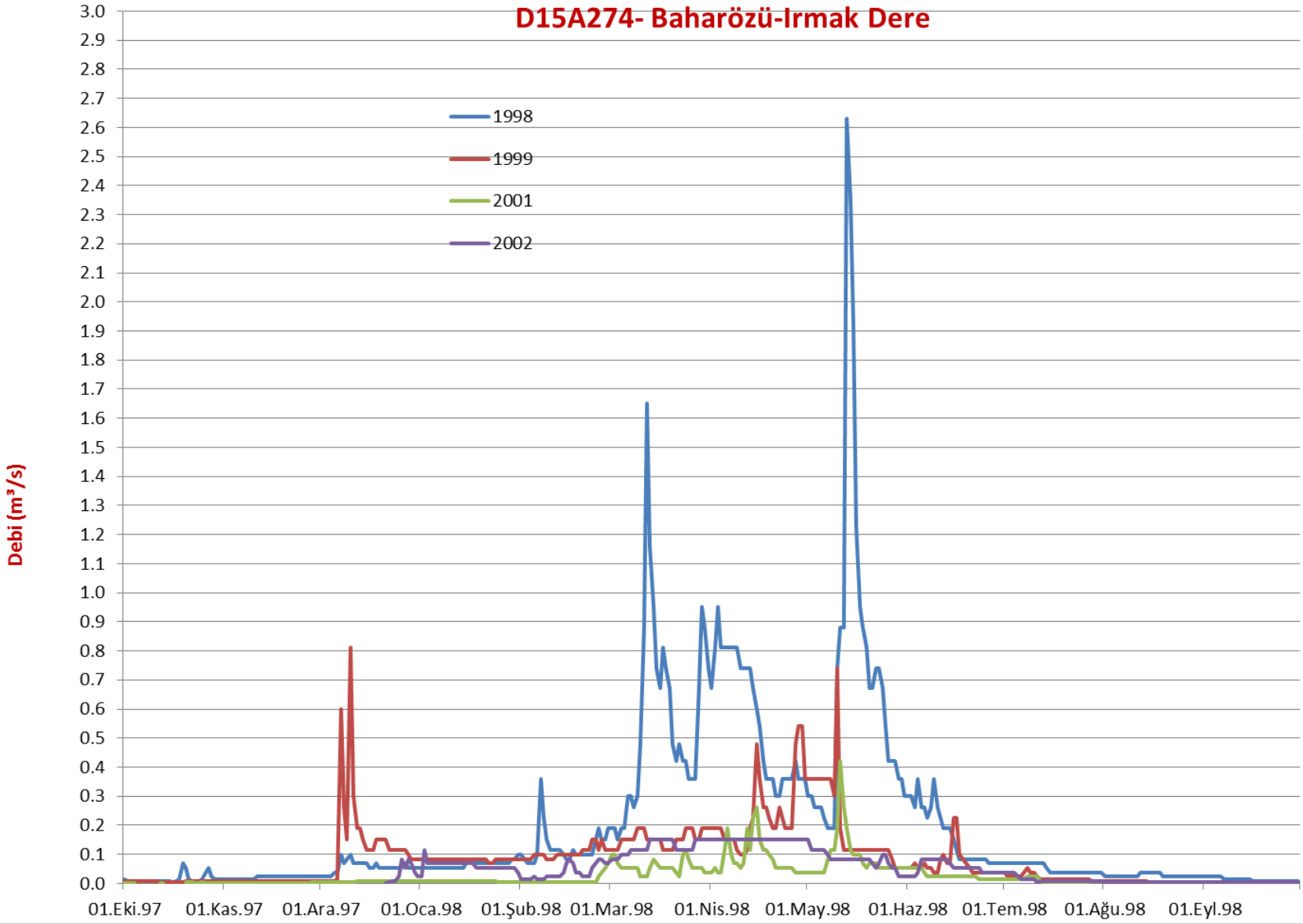
Nadire Pınarları Günlük ve Anlık Ölçümler



Debi Süreklilik Eğrisi



D15A274- Baharözü-Irmak Dere



**Tahsis edilebilecek
su miktarı
için
Üreticinin bilmesi
gerekkenler**

RAPORLAR

HİDROLOJİK ETÜT RAPORU

SU HAKLARI RAPORU

HANGİ DURUMLARDA HAZIRLANMASI GEREKİR

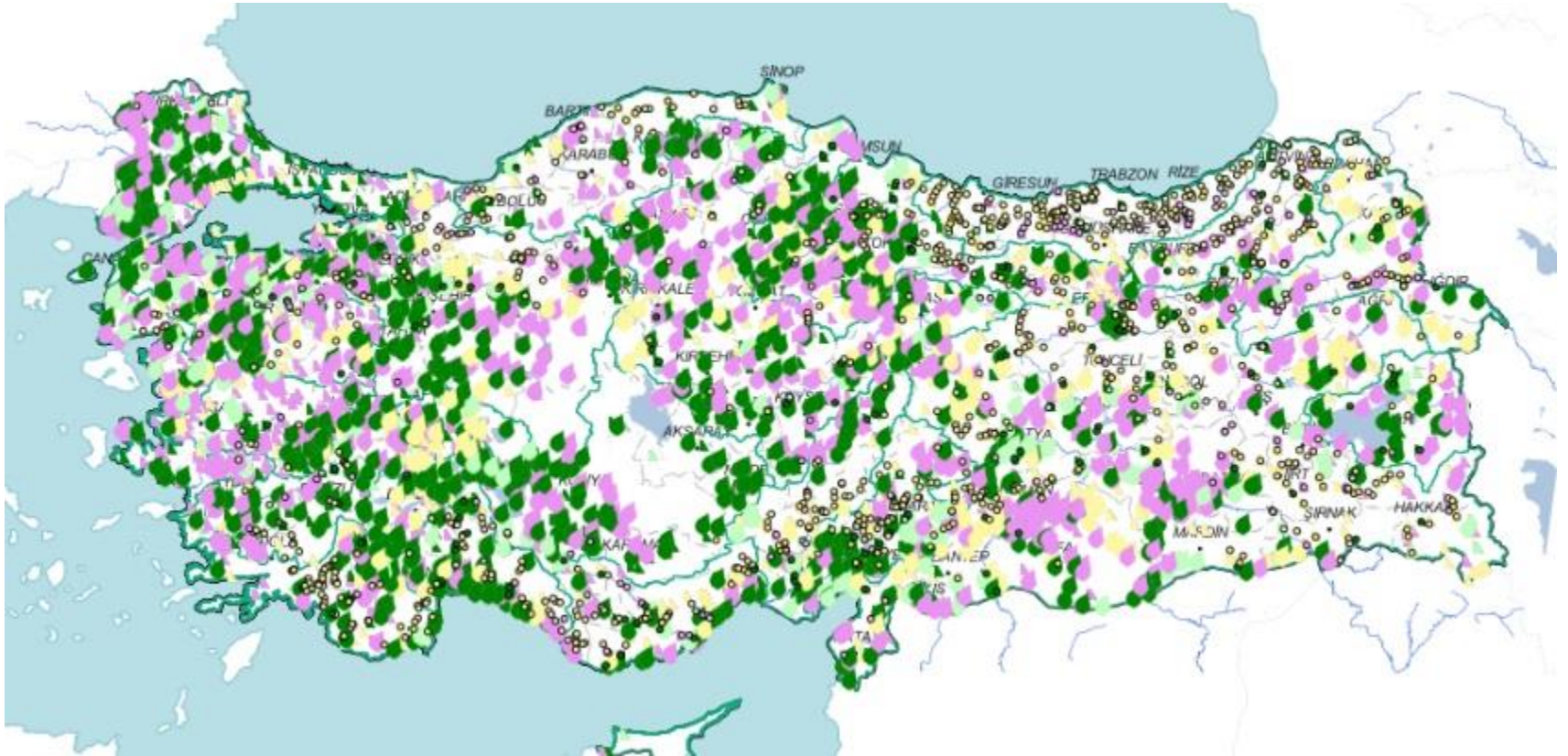
HAVZA



AKIM GÖZLEM İSTASYONLARI



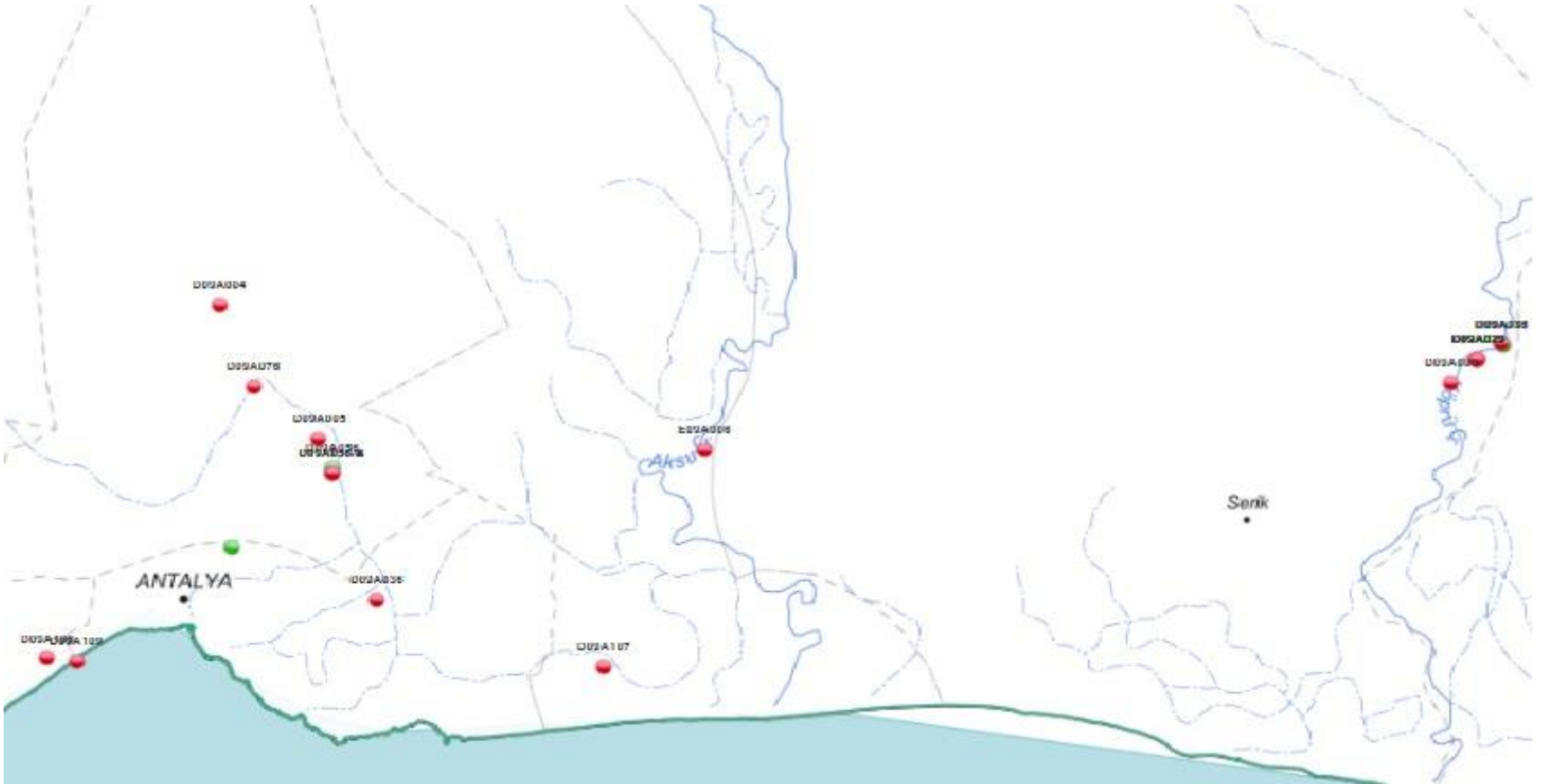
SULAMA- BARAJ- HES



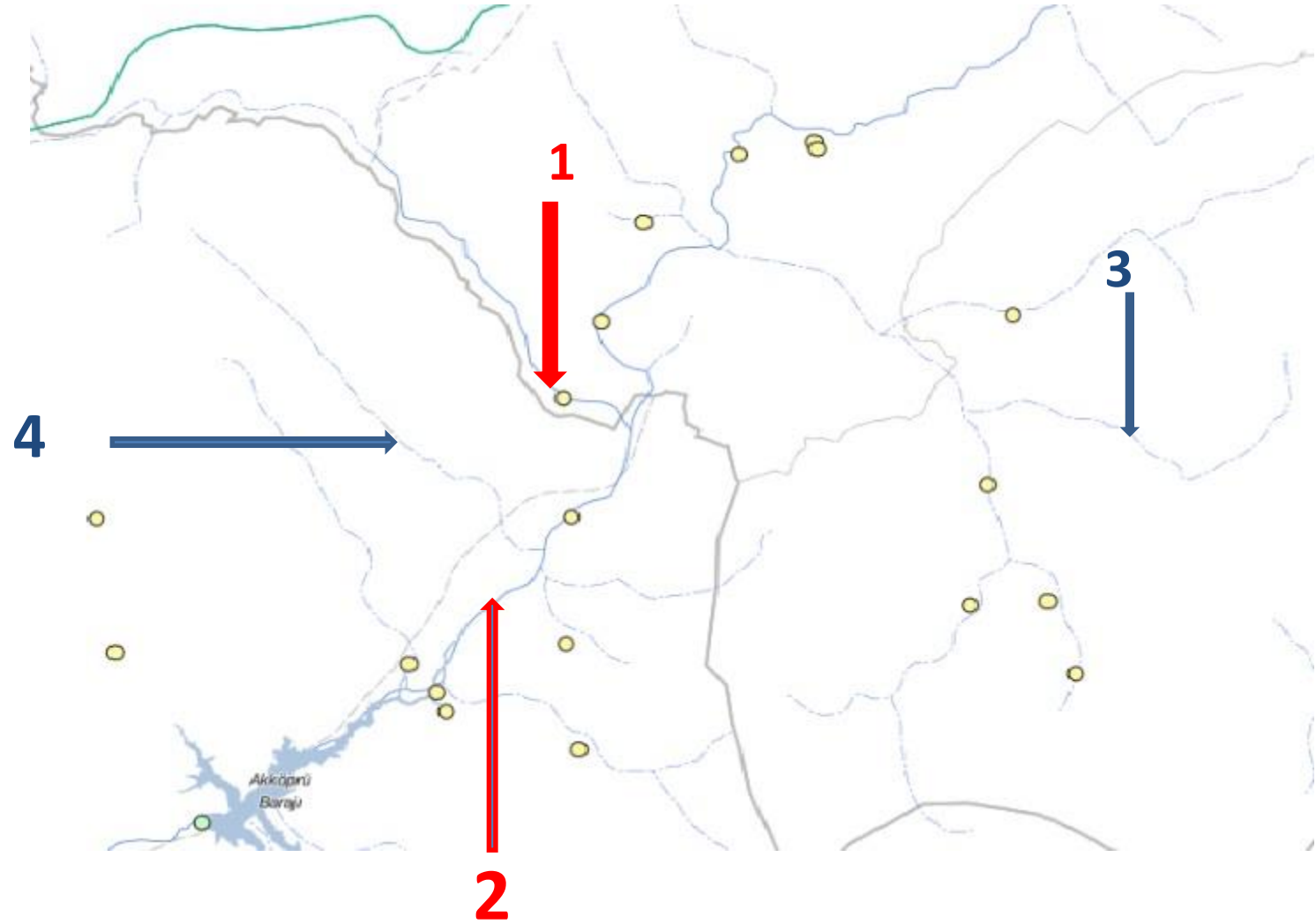
AKIM GÖZLEM İSTASYONLARI

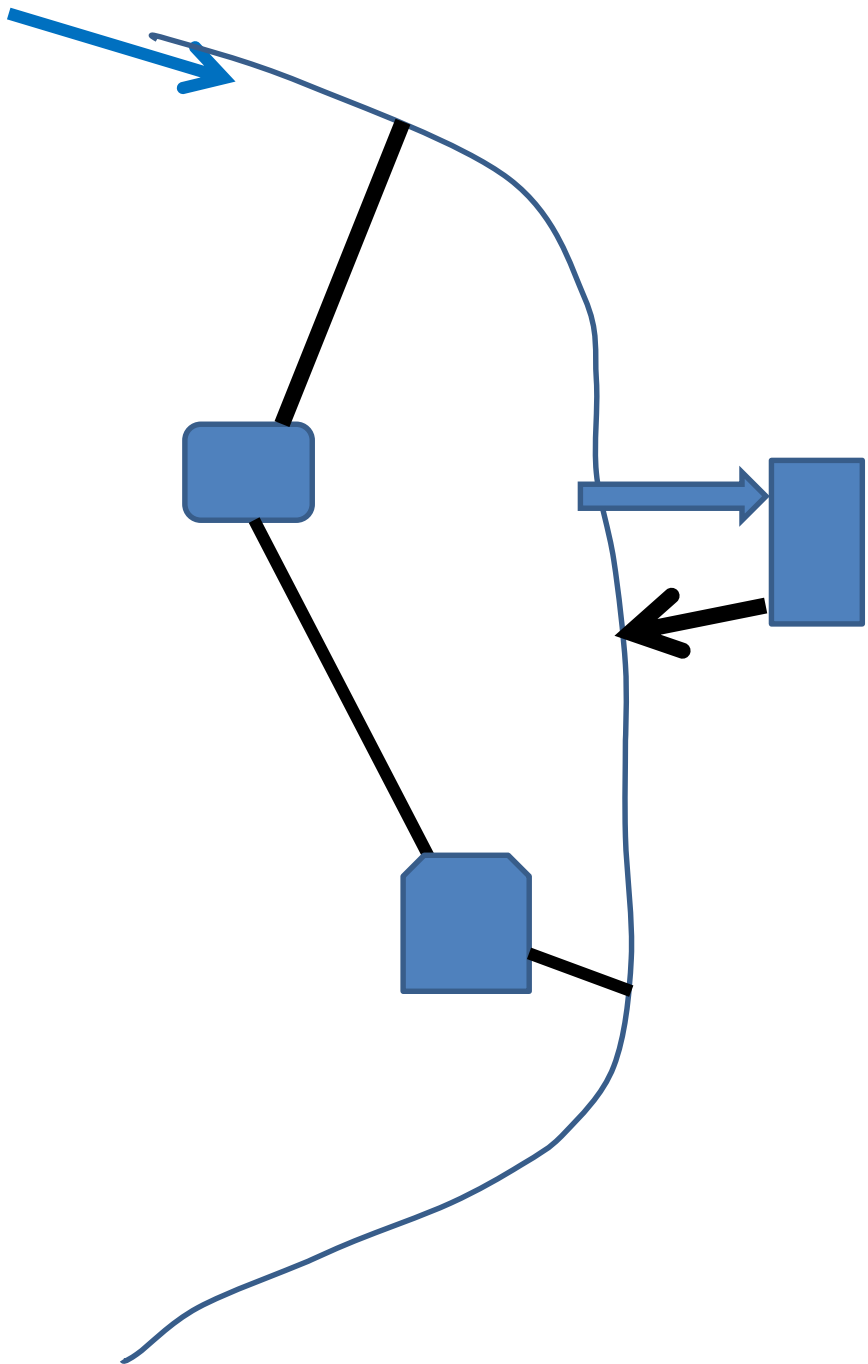


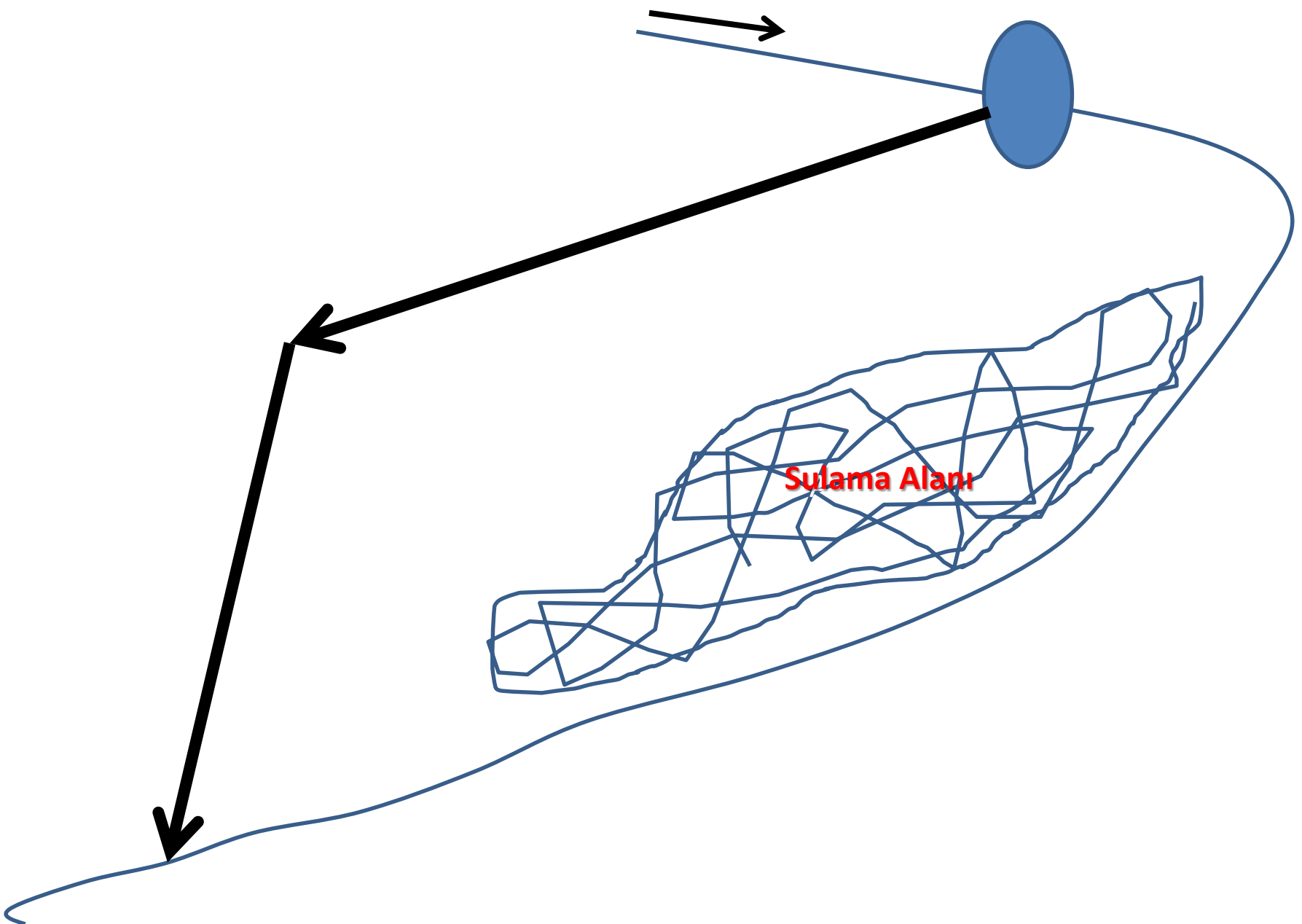
AKIM GÖZLEM İSTASYONLARI



SU TALEP NOKTALARI İÇİN DEĞERLENDİRME







Sulama Alanı

HİDROLOJİ RAPORU

**Suyun potansiyeli
Zamansal deęiřimi**

SU HAKLARI RAPORU

**Sudan mevcut su kullanıcıları
ve
miktarları**

BALIKÇILIK VE SU ÜRÜNLERİ GENEL MÜDÜRLÜĞÜ VE
BAĞLI BİRİMLERİNDE ÇALIŞAN
EMEKÇİ ARKADAŞLARIMIZ İLE YAZIŞMALAR DIŞINDA
KONUŞARAK SORUNLARI ÇÖZMEYE ÇALIŞTIK

**BİRLİKLER İLE SORUNLARI KONUŞARAK
ÇÖZMEYE ÇALIŞTIK**

**SORUNLAR YÜZ YÜZE KONUŞULDUĞUNDA
DAHA KOLAY SONUÇLANDIRILYOR.**

**ANLATTIKLARIMIZDA EKSİK KALAN KISIMLAR OLABİLİR.
SORUNLARINIZI BİRLİK TOPLANTILARINDA GÜNDEM EDİN.
İHTİYAÇ DUYULMASI DURUMUNDA BİZLERİ ÇAĞIRIN.**

**ÜRETİCİLERDEN ÖĞRENDİĞİMİZ YENİ BİLGİLER
DOĞRULTUSUNDA
UYGULAMALARIMIZI GELİŞTİRMEYE ÇALIŞTIK**

DİNLEDİĞİNİZ İÇİN TEŞEKKÜRLER