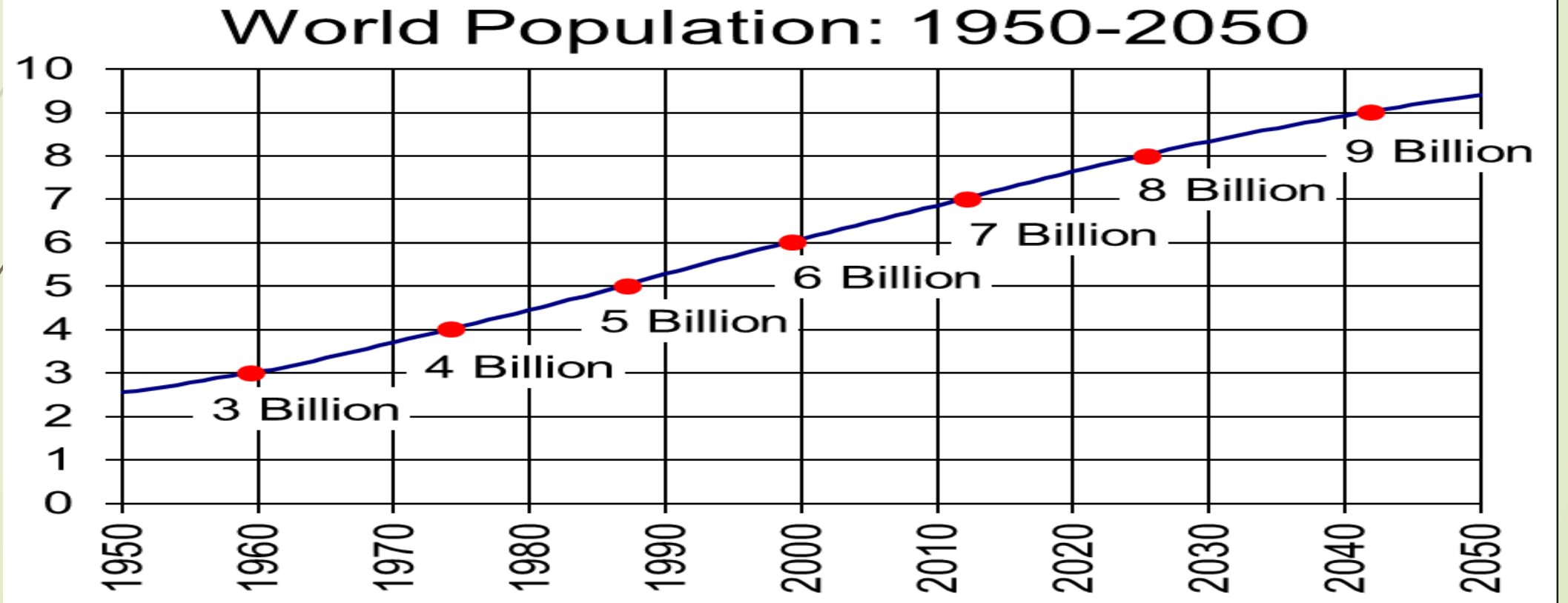


# SU ÜRÜNLERİ SANAYİNİN TÜRKİYE EKONOMİSİNDEKİ ÖNEMİ VE TÜRK TARIM SEKTÖRÜNDEKİ ROLÜ

Prof.Dr. Hasan Hüseyin ATAR & Doç.Dr. Haşim ÖZÜDOĞRU



Yapılan çalışmalar 2050'li yıllara gelindiğinde artan dünya nüfusuyla birlikte gıda üretiminin önemli oranda arttırılmasının gerekliliğini ortaya koymaktadır.



# SU ÜRÜNLERİ SEKTÖRÜNDE ÜRETİM

DENİZLER

AVCILIK

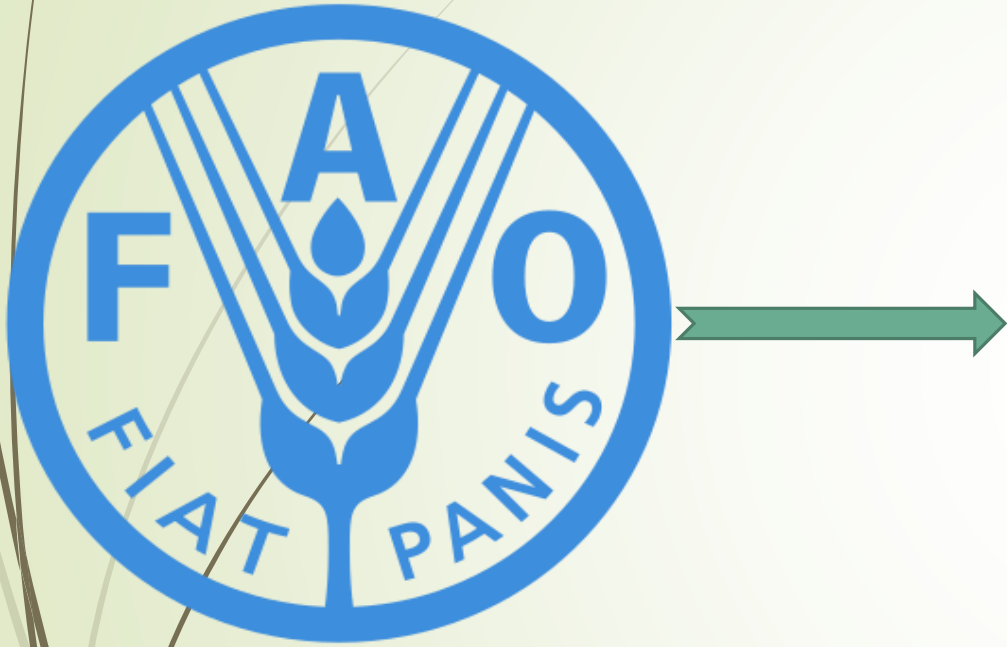
YETİŞTİRİCİLİK

İÇ SULAR

AVCILIK

YETİŞTİRİCİLİK

## DÜNYADA SU ÜRÜNLERİ SEKTÖRÜ



\*Su ürünleri yetiştiriciliği, dünya besin gereksiniminin önemli kısmını karşılayan ve **Food and Agriculture Organization (FAO)** yani **Gıda ve Tarım Örgütü** tarafından dünyada en hızlı büyüyen gıda sektörü olarak gösterilmektedir.

## DÜNYADA SU ÜRÜNLERİ SEKTÖRÜ



Dünyada kişi başı su ürünleri tüketimi 16,3 kg/yıl olarak gerçekleşmektedir.

Gelişmiş ülkelerde kişi başı su ürünleri tüketimi 23,8 kg/yıl iken Gelişmekte olan ülkelerde bu oran 14,3 kg/yıl'dır.

Dünyada su ürünleri tüketiminin %48'i taze, %26'sı dondurulmuş ve %15'i konserve olarak gerçekleşmektedir.



# DÜNYADA EN FAZLA İTHALAT VE İHRACATI YAPILAN SU ÜRÜNLERİ

AMERİKA

JAPONYA

ÇİN

ÇİN

NORVEÇ

VIETNAM

FRANSA

İSPANYA

TAYLAND

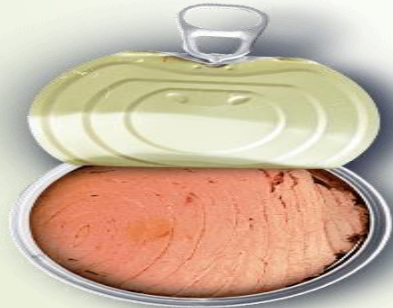
AMERİKA

EN FAZLA SU ÜRÜNLERİ İTHALATI  
YAPAN ÜLKELER

EN FAZLA SU ÜRÜNLERİ İHRACATI  
YAPAN ÜLKELER



KARİDES



TON BALIĞI



SOMON

DIŞ TİCARETE EN FAZLA  
KONU OLAN BALIK TÜRLERİ

■ **Dünyada deniz ve su ürünleri ile ilgili olarak FAO'nun 2015 yılının sonunda açıklamış olduğu raporda;**

**3.1 milyardan fazla insan temel besin olarak su ürünlerine bağlı olarak yaşamaktadır.**

**Kişi başı balık tüketimi 1961'den bu yana 9 kg'dan 20 kg'a yükselmiştir.**

**Su ürünleri piyasalarda yıllık yaklaşık olarak 150 milyar \$ civarında işlem görmektedir.**

**Su ürünleri üretiminin yaklaşık %35'i kaybolmakta veya ziyan olmaktadır.**

**Denizlerden veya iç edile sulardan elde edilen ürünlerin yaklaşık %8'i denizlere veya sulara geri bırakılır.**

# TÜRKİYE'DE SU ÜRÜNLERİ ÜRETİMİ

Türkiye'de Su Ürünleri Yetiştiriciliği yıllık ortalama %8 ile %13 arasında büyümektedir.

Dünyada üretilen hayvansal proteinin %17'si su ürünlerinden sağlanırken Türkiye'de bu oran 1/4 oranında daha azdır.

Türkiye mevcut Su Ürünleri üretimi ile dünyada 30'lu sıralarda iken Avrupa'da ilk 10 içerisinde yer almaktadır.

Türkiye'de su ürünleri sektöründen kırsal nüfusun %3'ü geçimini sağlamakta ve yaratılan katma değer GSYH'nin %0,2'si düzeyindedir.



■ Türkiye Ekonomisinde Su Ürünlerinde Yetiştiricilik Yoluyla Elde Edilen Üretim Miktarları (Kaynak: TÜİK)

Yıllar	Yetiştiricilik Üretimi				TOPLAM (ton)
	Deniz (ton)	Toplamdaki Payı (%)	İçsu (ton)	Toplamdaki Payı (%)	
2000	35.646	45,1	43.385	54,9	79.031
2001	29.730	44,2	37.514	55,8	67.244
2002	26.868	43,9	34.297	56,1	61.165
2003	39.726	49,7	40.217	50,3	79.943
2004	49.895	53,1	44.115	46,9	94.010
2005	69.673	58,9	48.604	41,1	118.277
2006	72.249	56,0	56.694	44,0	128.943
2007	80.840	57,8	59.033	42,2	139.873
2008	85.629	56,3	66.557	43,7	152.186
2009	82.481	52,0	76.248	48,0	158.729
2010	88.573	53,0	78.568	47,0	167.141
2011	88.344	46,8	100.446	53,2	188.790
2012	100.853	47,5	111.557	52,5	212.410
2013	110.375	47,3	123.018	52,7	233.393
2014	126.894	54,0	108.239	46,0	235.133
2015	138.879	57,8	101.455	42,2	240.334
2016	151.794	59,9	101.601	40,1	253.395

## ■ Su Ürünleri Tüketim Miktarları (TON) (Kaynak: TÜİK)

Yıllar	Tüketim (ton)		Değerlendirile -meyen (ton)	Kişi Başına Tüketim (kg)
	İç tüketim	Bal. un/yağ*		
2000	538.764	71.000	2.309	8,0
2001	517.832	62.755	8.383	7,5
2002	466.289	156.000	1.230	6,7
2003	470.131	120.000	13.253	6,7
2004	555.859	105.000	8.523	7,8
2005	520.985	30.000	3.809	7,2
2006	597.738	60.000	15.843	8,2
2007	604.695	170.000	8.436	8,6
2008	555.275	95.742	3.989	7,8
2009	545.368	90.211	5.715	7,6
2010	505.059	168.073	5.565	6,9
2011	468.040	228.709	5.756	6,3
2012	532.347	94.201	9.682	7,1
2013	479.708	87.896	6.378	6,3
2014	420.361	73.667	5.180	5,5
2015	479.741	176.138	6.070	6,1
2016	426.085	93.096	6.139	5,4

# PROJEKSİYONLAR

- Su ürünleri sektörü ile ilgili üretim, tüketim, ihracaat ve ithalat projeksiyonlarının hazırlanmasında

**Nüfus artış hızları 2017-2020 arasında %0,87 2020-2025 %0,74 hızıyla artacağı**

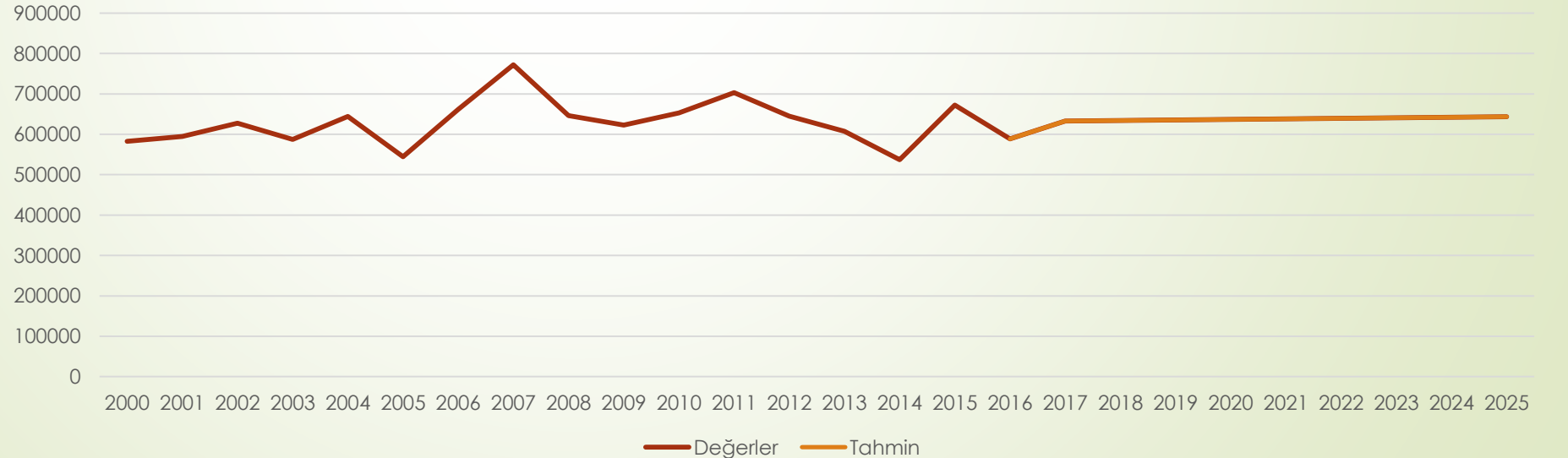
**Su ürünleri tüketim talebinin nispeten artacağı**

**Su ürünleri talep elastikiyetinde 1 olarak kabul edileceğinden hareket edilmiştir.**

# Üretim Projeksiyonu

- Şu ana kadar incelediğimiz tablolar göstermiştir ki üretim ve tüketim bakımından dünya ortalamalarının gerisindeyiz. 2020 'de nüfusumuzun 82,3 milyona 2025 de 85,9 milyona ulaşacağını tahmin etmekteyiz. Su ürünleri üretimi nüfusa bağlı olarak üretimini artırmak pek mümkün değildir. Ekonomideki azalan verim kanunu nedeniyle belli bir seviyeden sonra kişi başına tüketim azalmaya başlayacaktır. Talep üretimle sınırlıdır.

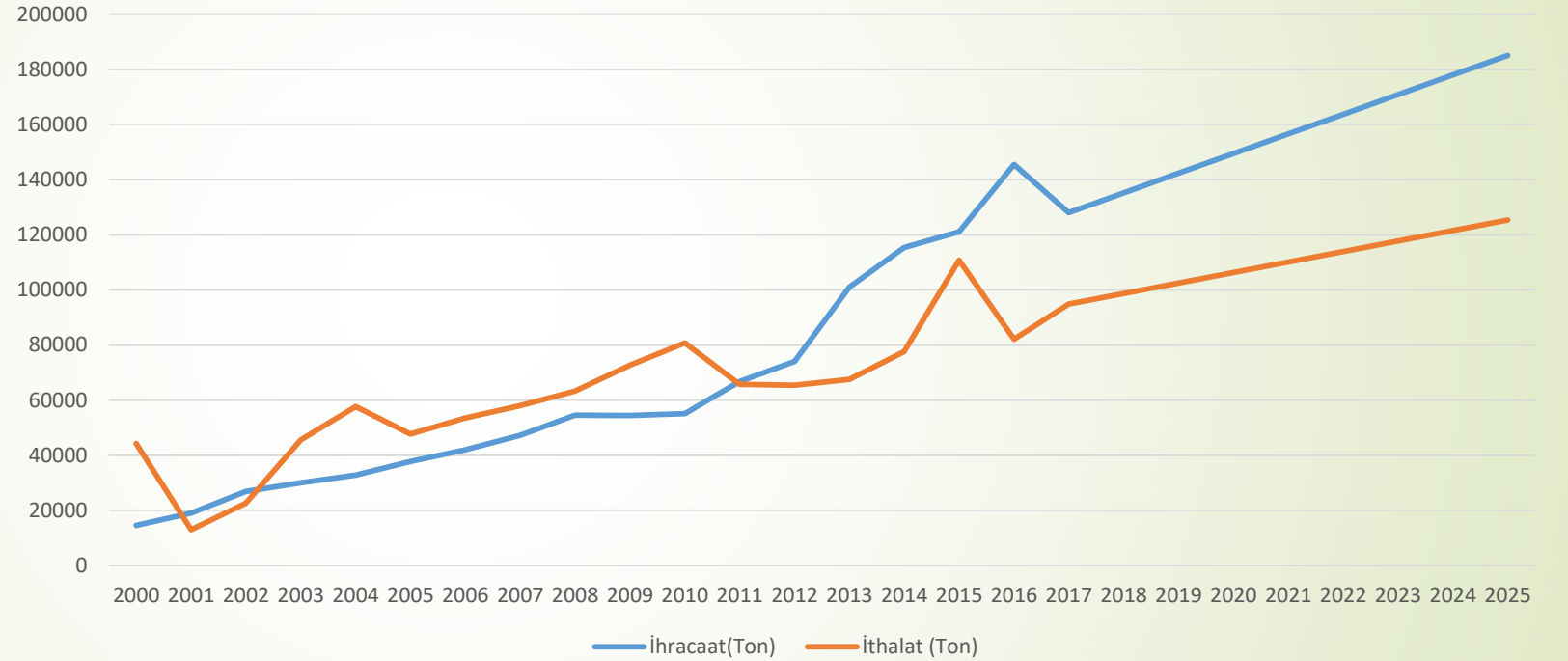
2000	582376
2001	594977
2002	627847
2003	587715
2004	644492
2005	544773
2006	661991
2007	772323
2008	646310
2009	623191
2010	653080
2011	703545
2012	644852
2013	607515
2014	537345
2015	672241
2016	588715
2017	633163,342
2018	634511,456
2019	635859,57
2020	637207,684
2021	638555,798
2022	639903,912
2023	641252,026
2024	642600,14
2025	643948,254



# Su Ürünleri İthalat ve İhracaat Tahmini

Yıllar	İhracaat(Ton)	İthalat (Ton)
2000	14533	44230
2001	18978	12971
2002	26860	22532
2003	29937	45606
2004	32804	57694
2005	37655	47676
2006	41973	53563
2007	47214	58022
2008	54526	63222
2009	54354	72686
2010	55109	80726
2011	66738	65698
2012	74006	65384
2013	101063	67530
2014	115381	77551
2015	121053	110761
2016	145468	82074
2017	128040,46	94804,21
2018	135170,84	98620,85
2019	142301,23	102437,49
2020	149431,62	106254,14
2021	156562,01	110070,78
2022	163692,40	113887,42
2023	170822,79	117704,06
2024	177953,17	121520,70
2025	185083,56	125337,34

Su ürünleri İthalat ve İhracaat Tahmini

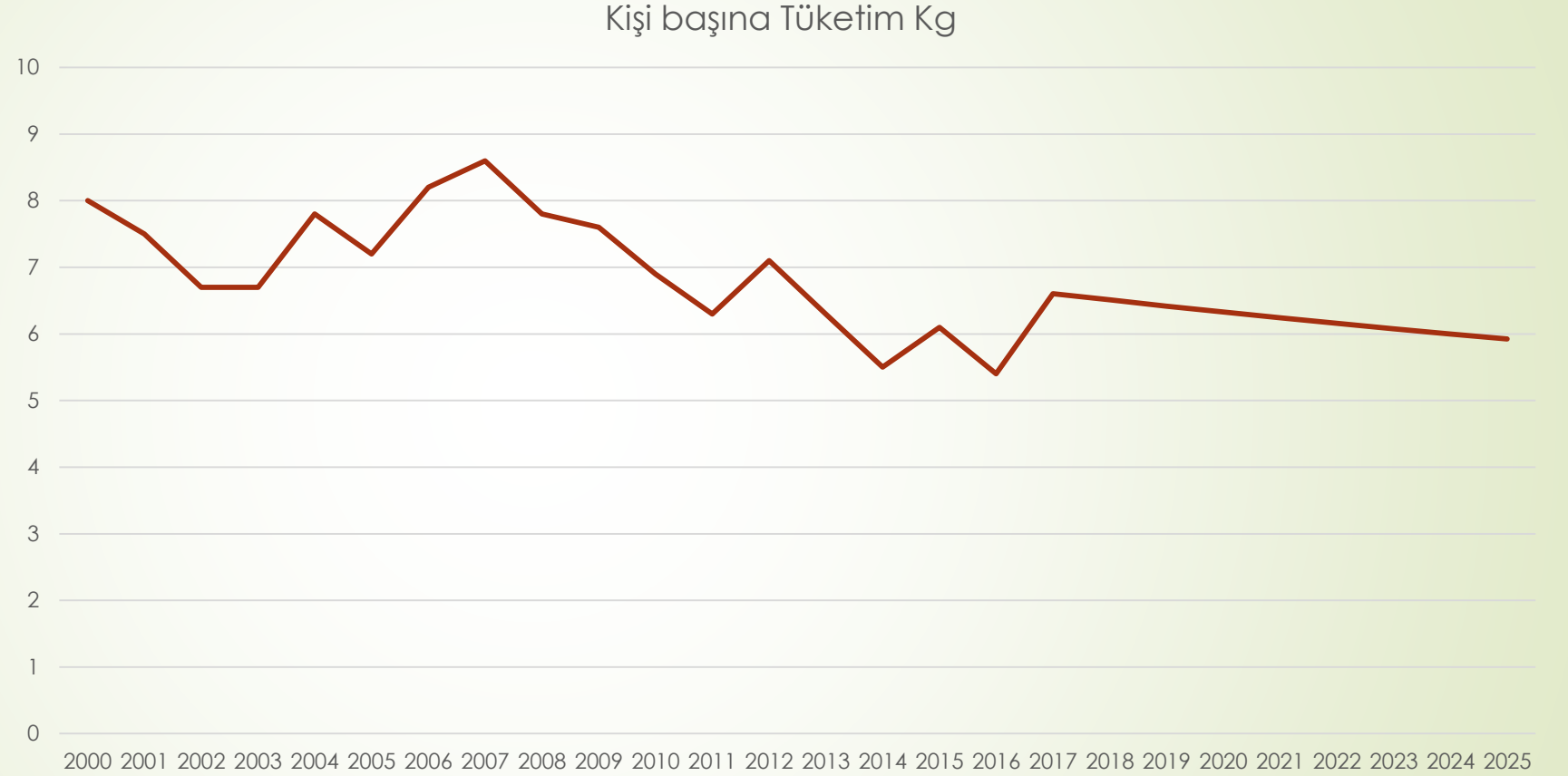


Geçmiş Yıl İhracaat ve İthalat Verilerinden Yola Çıkılarak İstatistiki modellerle yapılan tahminde 2020 yılında İhracaat 149431 Ton, İthalat 106254 Ton; 2025 Yılında ise ihracaat 185083 Ton, ithalat 125337 Ton olarak tahmin edilmektedir.



Yıllar	Kişi başına Tüketim Kg
2000	8
2001	7,5
2002	6,7
2003	6,7
2004	7,8
2005	7,2
2006	8,2
2007	8,6
2008	7,8
2009	7,6
2010	6,9
2011	6,3
2012	7,1
2013	6,3
2014	5,5
2015	6,1
2016	5,4
2017	6,6
2018	6,5
2019	6,4
2020	6,3
2021	6,2
2022	6,2
2023	6,1
2024	6,0
2025	5,9

# Tüketim Projeksiyonu



Üretim ve ithal edilen miktarlardan ihraç edilen ve balık unu sanayinde kullanılan miktarların çıkarılmasıyla bulunan değerlerin yıllık nüfus tahminlerine bölünmesiyle hesaplanan kişi başı tüketim eğilimi azalmaktadır.

# Su Ürünlerinde İyi Tarım Uygulamaları Destek Miktarları

- Su ürünleri yetiştiriciliğinde iyi tarım uygulamaları destek miktarı kilogram başına 25 kuruş olarak tespit edildi.
- Gıda, Tarım ve Hayvancılık Bakanlığının “Su Ürünleri Yetiştiriciliğinde İyi Tarım Uygulamaları Destekleme Ödemesi Yapılmasına Dair Tebliği” Resmi Gazete’de yayımlanarak, 1 Ocak 2017’den geçerli olmak üzere yürürlüğe girdi.
- Geçen yılın haziran ayında 2017 yılında Yapılacak Tarımsal Desteklemelere İlişkin Bakanlar Kurulu kararı ile su ürünleri yetiştiriciliğinde iyi tarım uygulamaları destekleme ödemesi yapılmasına karar verildi.
- Bu kapsamda hazırlanan ve bugün yayınlanan tebliğle bir yetiştiricinin bu desteklerden faydalanabileceği miktar, çipura, levrek ve alabalık türlerinin toplamı için en fazla 250 bin kilogram ile sınırlı tutuldu.
- Çipura, levrek ve alabalık türlerinde destek miktarı kilogram başına 25 kuruş olarak belirlendi.

**Tüm Balıkçılarımızın kullanabileceği ( avcı/ yetiştirici/ büyük/ küçük) 100 bin TL’ ye kadar 0 faizli ( Faizi Tarım Bakanlığınca ödenecektir) ve 5 milyon TL’ e kadar da % 50 faiz indirimli kredi desteği Sağlanmıştır.**

# Su ürünleri Yetiştiricilerinin Belirlenen Sorunları

Finans  
man

Hastalık  
lar

Sürdürül  
ebilirlik

Yem  
Temini

Tüketici  
Tercihle  
ri

Yeni Tür  
Geliştir  
me

Yeni  
Teknolo  
ji  
Geliştir  
me

Küresel  
Isınma

İzlenebi  
lirlik ve  
Gıda  
Güvenli  
ği

## Su ürünleri Yetiştiriciliğinde Belirlenen Riskler

Çoğu türün biyolojisi iyi anlaşılmamıştır (koyun, siğir ve tavuklarla karşılaştırıldığında)

Tarımsal faaliyet genellikle doğal olaylara (sıcaklık dalgalanmaları, fırtınalar ve deprem ya da tsunami gibi diğer felaket olayları) maruz kalmaktadırlar.

Çoğu türün hastalık riski, önlenmesi ve / veya tedavisi zayıftır

Sürdürülebilirlik zor

Hasata kadar geçen uzun kültür periyotları (1 – 5 yıl)

Bazı türlerin yavru ve larva evrelerinin narin olması

Beslenme gereksinmelerinin zayıf anlaşılması

## Su ürünleri Yetiştiriciliğinde Belirlenen Riskler

Uzman yem üreticilerinin yetersizliği

Çiftlik yöneticilerinin eğitimleri ve bilgi birikimlerinin yetersizliği

Döviz dalgalanması ve ihracatçıların döviz kuruna maruz kalması

Gıda güvenliği (deniz ürünleri tüketmek riskli bir gıda)

Çevresel riskler (Kirlenme)

Pazar kaybı

Diğer tedarikçilerle yaşanan rekabet



İşletmenin Analizi yapılırken bir takım faktörlere bakmak gerekir; PESTLE, bir iş veya endüstrideki dış etkileri anlamak için stratejik bir çerçevedir. Bu dış ortamları anlayarak, kuruluşlar fırsatları en üst düzeye çıkarabilir ve kuruluştaki tehditleri en aza indirebilir.

## The PESTLE Analizi

1. Political - İşletmeyi etkilemesi muhtemel siyasi faktörler nelerdir?
2. Economic - İşletmeyi etkileyen ekonomik faktörler nelerdir?
3. Sociological – Hangi Kültürel yönler işletmeyi etkileyebilir?
4. Technological – Hangi teknolojik değişiklikler işletmeyi etkileyebilir?
5. Legal – Mevcut yada planlanan mevzuat işletmeyi nasıl etkileyecek?
6. Environmental – İşletmeyi etkileyebilecek çevresel faktörler Nelerdir?

Riskleri Azaltmak için Gerekli Olan Araç;

Sigorta

## ■ Türkiye Ekonomisinde Devlet Destekli Tarım Sigortaları

SERA  
SİGORTALARI

KÜMES  
HAYVANLARI  
SİGORTALARI

SU ÜRÜNLERİ  
SİGORTALARI

BÜYÜKBAŞ  
HAYVAN  
SİGORTALARI

BITKİSEL ÜRÜN  
SİGORTALARI

# DEVLET DESTEKLİ TARIM SİGORTALARI SİSTEMİNİN KURUMSAL YAPISI



## ■ TARSİM (TARIM SİGORTALARI HAVUZU)

- TARSİM, tarımdaki risklerin teminat altına alınması, hasarların tespit edilmesi, tazminat ödemelerinin yapılması ve hizmet ödemelerinin yapılması ve hizmetlerin yürütülebilmesi amacıyla kurulmuştur.



## ■ Türkiye Ekonomisinde Tarım Sigortaları Havuz Sisteminin Yararları

**BÜTÜNSELLİK**

**STANDARDİZASYON**

**VERİMLİLİK VE  
ÖLÇEK  
EKONOMİSİ**

**YÜKSEK GÜVENCE**

**SÜRDÜRÜLEBİLİRLİK**

## ■ Türkiye Ekonomisinde Devlet Destekli Su Ürünleri Üretim Programı

SU ÜRÜNLERİ ÜRETİMİ  
DEVLET DESTEK  
PROGRAMI  
(2003)

Günümüze kadar toplamda  
1.180.047.368 milyar TL destekleme  
verilmiştir.

Kaliteli ve  
Sağlıklı Üretim

Verimliliğin  
Arttırılması

Hızlı Gelişim ve  
İlerleme

Sürdürülebilirlik

## ■ Türkiye Ekonomisinde Su Ürünleri Sigortaları

30.12.2007  
Bakanlar Kurulu Kararı

TARSİM

Su Ürünleri  
Sigortalarındaki;

- Genel ve teknik şartlar,
- Tarifeler,
- Talimatlar

## ■ Türkiye Ekonomisinde Su Ürünleri Sigortalarının Kapsamı

Genel şartlardaki istisnalar dışındaki her türlü hastalık

Yetiştiricilerin kontrolü dışındaki kirlenme ve zehirlenmeler

Her türlü doğal afetler

Kazalar

Predatörlerin (yirticilerin) vermiş olduğu zararlar

Alg patlaması

Yukarıdaki sebepler dolayısıyla su ürünleri stoklarında meydana gelen ölümler veya fiziksel kayıplar Su Ürünleri Sigortası kapsamına dahildir.

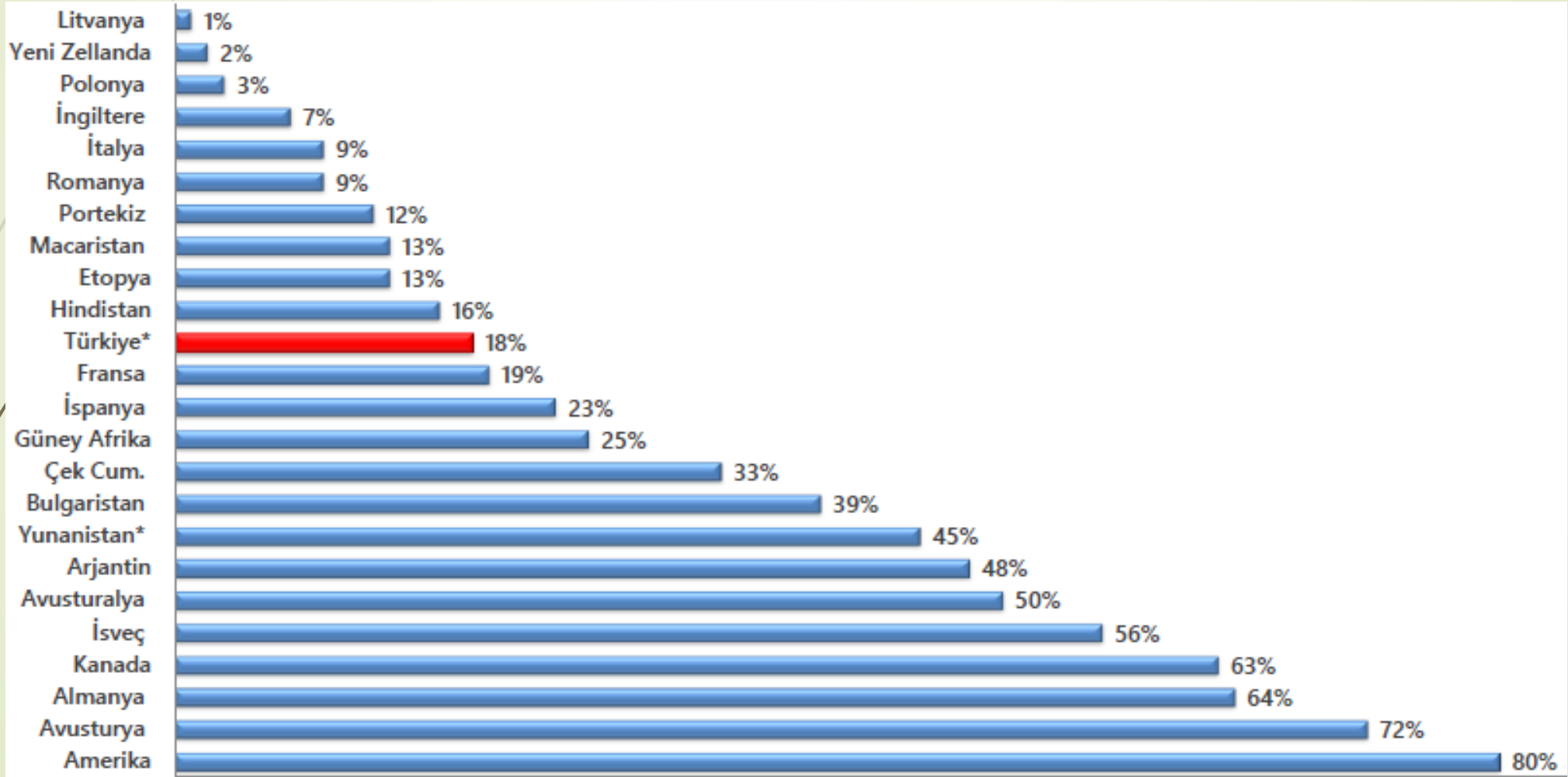
## ■ Türkiye Ekonomisinde Su Ürünleri Sigortalarında İndirim Uygulanacak Durumlar

Hasarsız geçen bir dönemi takip eden yılda tarife primleri üzerinden %10 oranında hasarsızlık indirimi

Prim tutarının tamamının peşin ödenmesi durumunda toplam prim tutarı üzerinden %5 oranında indirim uygulanmaktadır.



## ■ Dünyada Ülkeler Bazında Tarımsal Sigortalılık Oranları (Kaynak: TABSİM)



## ■ Türkiye Ekonomisinde Tarım Sigortaları Sisteminin Performansı (Kaynak:

**TARSİM**

Branş Adı	Police Sayısı (Adet)			
	2013	2014	2015	2016
Bitkisel Ürün	841.694	1.029.586	1.311.373	1.366.550
Sera	16.252	16.890	17.557	19.640
Büyükbaş Hayvan Hayat	25.683	23.320	26.636	35.777
Küçükbaş Hayvan Hayat	8.054	9.815	11.863	12.026
Kümes Hayvanları Hayat	159	133	192	225
Su Ürünleri Hayat	34	44	49	61
Arıcılık (Arılı Kovan)*	-	6.824	7.720	9.998
<b>Genel Toplam</b>	<b>891.876</b>	<b>1.086.612</b>	<b>1.375.390</b>	<b>1.444.277</b>

\* Arıcılık (Arılı Kovan) Sigortası uygulamaları, 01 Ocak 2014 tarihinde başlamıştır.

## ■ Türkiye Ekonomisinde Tarım Sigortaları Sisteminin Performansı (Kaynak: TARİSİM)

Prim Üretimi (TL)								
Branş Adı	2013		2014		2015		2016	
	Toplam Prim (TL)	Devlet Destek Prim Tutarı (TL)	Toplam Prim (TL)	Devlet Destek Prim Tutarı (TL)	Toplam Prim (TL)	Devlet Destek Prim Tutarı (TL)	Toplam Prim (TL)	Devlet Destek Prim Tutarı (TL)
Bitkisel Ürün	327.212.053	176.710.355	456.725.441	250.568.562	694.991.072	388.825.982	974.001.780	531.992.670
Sera	23.383.478	11.690.859	28.329.138	14.163.603	36.341.155	18.169.562	47.780.675	23.889.228
Büyükbaş Hayvan Hayat	146.521.812	73.260.817	160.443.601	80.221.704	200.893.425	100.446.598	239.537.841	119.768.790
Küçükbaş Hayvan Hayat	26.479.208	13.239.594	30.396.807	15.198.392	25.594.433	12.797.215	27.591.687	13.795.824
Kümes Hayvanları Hayat	1.740.408	870.204	1.466.076	733.038	1.717.004	858.502	1.470.483	735.241
Su Ürünleri Hayat	1.498.366	749.183	3.139.584	1.569.792	2.680.112	1.340.056	4.054.693	2.027.346
Ancılık (Anlı Kovan) *	-	-	3.035.347	1.517.657	3.554.995	1.777.478	5.549.143	2.774.547
<b>Genel Toplam</b>	<b>526.835.325</b>	<b>276.521.012</b>	<b>683.535.994</b>	<b>363.972.747</b>	<b>965.772.197</b>	<b>524.215.392</b>	<b>1.299.986.302</b>	<b>694.983.646</b>

\* Ancılık (Anlı Kovan) Sigortası uygulamaları, 01 Ocak 2014 tarihinde başlamıştır.

## ■ Türkiye Ekonomisinde Tarım Sigortaları Sisteminin Performansı (Kaynak: TARSiM)

Sigorta Bedeli (TL)				
Branş Adı	2013	2014	2015	2016
Bitkisel Ürün	7.566.681.641	9.287.591.094	12.568.120.564	15.186.084.440
Sera	1.599.847.365	1.961.150.453	2.542.975.400	3.210.687.752
Büyükbaş Hayvan Hayat	1.746.983.995	1.950.250.230	2.474.850.643	3.496.848.720
Küçükbaş Hayvan Hayat	236.423.865	327.908.415	343.117.422	564.161.880
Kümes Hayvanları Hayat	68.381.354	60.033.504	109.483.788	103.658.485
Su Ürünleri Hayat	34.419.141	66.590.225	56.917.168	83.436.995
Ancılık (Arılı Kovan)*	-	241.219.825	282.566.485	435.842.005
<b>Genel Toplam</b>	<b>11.252.737.360</b>	<b>13.894.743.746</b>	<b>18.378.031.469</b>	<b>23.080.720.277</b>

\* Ancılık (Arılı Kovan) Sigortası uygulamaları, 01 Ocak 2014 tarihinde başlamıştır.

## ■ Türkiye Ekonomisinde Tarım Sigortaları Sisteminin Performansı (Kaynak: TARİSİM)

Ödenen Hasar* (TL)				
Branş Adı	2013	2014	2015	2016
Bitkisel Ürün	266.494.336	416.144.244	605.946.710	691.174.024
Sera	10.426.963	11.106.904	11.015.136	10.968.101
Büyükbaş Hayvan Hayat	128.799.720	98.161.562	97.207.967	128.344.181
Küçükbaş Hayvan Hayat	4.649.917	6.502.720	7.965.188	8.168.647
Kümes Hayvanları Hayat	468.298	8.095	936.528	83.669
Su Ürünleri Hayat	18.661	185.897	1.156.027	1.506.182
Ancılık (Arılı Kovan)**	-	175.442	575.317	718.708
<b>Genel Toplam</b>	<b>410.857.897</b>	<b>532.284.864</b>	<b>724.802.873</b>	<b>840.963.512</b>

\* Hasar tespit masrafları dahil edilmiştir.

\*\* Ancılık (Arılı Kovan) Sigortası uygulamaları, 01 Ocak 2014 tarihinde başlamıştır.

## SONUÇ

► Su Ürünleri Sektörü, büyük yatırımlar yapılan, her yıl ihracat rekorları kıran, inovatif fikirler üreten, ARGE yatırımı yapan, makine, ekipman, yem ve hatta teknik personel ihraç eden bir sanayi haline gelmiştir. Her ne kadar halkımızın protein tüketim alışkanlıkları arasında su ürünleri yeterince yer etmemiş olsa da her geçen gün, su ürünlerine dayalı kıymetli proteinlerin **tüketmenin** ne kadar önemli olduğu giderek önem kazanmaktadır.

Dünyada halihazırda kişi başına, bir yılda, neredeyse kendi ağırlığı kadar su ürünleri tüketen ülkelerin ekonomik anlamda da ne kadar önemli atılımlar yaptığı bariz ortadadır. Japonya, Norveç, Finlandiya bunun en çarpıcı örnekleridir. Sadece tüketim açısından değil, bu kıymetli protein kaynağının önemli bir katma değer ürettiği ve o ülkelerin ekonomilerine ciddi katkılar sağladığı **aşıkardır.**



## Sonuç

- Ülkemizin var olan su ürünleri potansiyeli ve kamu ve özel sektörce değerlendirilmesine yönelik çalışmaların giderek artması, su ürünleri yetiştiriciliğimizin gelişmesi açısından olumlu gelişmelerdir, ancak yeterli değildir. Dünyanın SU ürünleri üretiminde lokomotif ülkesi Çin'dir. Su kaynakları ve yüzölçümünün yanında işgücü büyüklüğü bu ülkeyi rakipsiz bırakmıştır.

## SONUÇ

- Son yıllarda deniz ürünleri taze tüketim yanında soğutma, dondurma, konserve, tütsüleme, gibi işleme ve muhafaza teknolojilerine tabi tutularak tüketicilere sunulabilmektedir. Türkiye'de ayrıca özellikle füme, konserve ve tüketime hazır balık gibi değişik ürün elde etmeye yönelik uygulamalar da yaygınlaşmaktadır. Bu sayılan yeni teknolojiler/yaklaşımlar ve ürün çeşitlendirme çabaları tüketimin artırılmasına dönük olumlu gelişmelerdir.

# SONUÇ

- ➔ Türkiye'de belirli bir seviyeye gelmiş olan tavukçuluk sektörü örneğinde olduğu gibi balık eti üretimi ve tüketimi konusunda uygulanacak olan teşvik/desteklemelere öncelik verilmesi ve halkın balık tüketimi konusunda bilinçlendirilmesi sağlanmalıdır.

## SONUÇ

- Türkiye ekonomisinin uluslararası alanda gelişmiş ülke ekonomileriyle olan rekabet seviyesini eşit düzeye getirebilmesi için mali fonlarla oluşturulan TARSİM gibi havuz sistemlerinden Türk Sigortacılık sisteminin etkin ve verimli bir şekilde yararlanması ve Türk Tarım sektöründe faaliyetlerini icra etmesi Türkiye ekonomisi açısından son derece önemlidir. Çünkü yapılan çalışmalarda gelişme ve kalkınma sağlayan ülkelerin ekonomilerinde tarım sektörlerindeki sigortalılık oranlarının da bu gelişme ve kalkınmayla doğru orantılı olarak arttığı görülmektedir. Bu nedenle özellikle tarım sektörü gibi çeşitli risklerin var olduğu bir sektörde sigortacılık faaliyetlerinin genişletilmesi ve yaygınlaştırılması önemli bir ihtiyaçtır.

## SONUÇ

- Türkiye ekonomisinde su ürünleri sektöründe bu çalışmada bahsettiğimiz üzere gerçekleştirilen üretim miktarlarına, ihracat ve ithalat rakamlarına bakıldığında barındırdığı risklere karşı savunmasız bırakılmaması gerektiği açık ve net bir şekilde görülmektedir. Her ne kadar su ürünleri sigortalarında yapılan poliçe sayılarının, prim üretimlerinin, tahsil edilen sigorta bedellerinin, mevcut sigortalı alanların düzeyleri belirli bir seviyeye ulaşmış olsa dahi halen arzu edilen düzeylerde bulunmamaktadırlar. Dolayısıyla su ürünleri sektöründe sigortalıların sayısını arttırmak için kararların alınarak gerekli çalışmaların hayata geçirilmesi Türkiye ekonomisi açısından ciddi önem arz etmektedir.