



SU ÜRÜNLERİ YETİŞTİRİCİLİĞİNDE İYİ TARIM UYGULAMALARI

BİTKİSEL ÜRETİM GENEL MÜDÜRLÜĞÜ

İyi Tarım Uygulamaları ve Organik Tarım Daire Başkanlığı

Aylin VELİOĞLU
Ziraat Yüksek Mühendisi

2019

- **İYİ TARIM UYGULAMALARI**
- **SU ÜRÜNLERİ YETİŞTİRİCİLİĞİNDE İYİ TARIM UYGULAMALARI KONTROL NOKTALARI VE UYGUNLUK KRİTERLERİ**
- **SU ÜRÜNLERİ YETİŞTİRİCİLİĞİNDE İYİ TARIM UYGULAMALARI DESTEKLEMESİ**

İYİ TARIM UYGULAMALARI



KENTLEŞME



TARIM ARAZİLERİNİN AZALMASI



NÜFUS ARTIŞI

YÜKSEK VERİM



4.3 MİLYAR İNSAN
açlık sorunu ile
“GIDA GÜVENCESİ” problemi

Gelişmiş ülkelerde ise
«GIDA GÜVENLİĞİ»
sorunu yaşanmaktadır.

İyi Tarım Uygulamaları Başlangıcı

- 1997 yılında EUREP: Avrupa Birliği ülkelerindeki büyük perakendeci kuruluşlar tüketicilerin güvenli gıda taleplerini karşılamak üzere EUREP bir kurum kurdular. (EUREP: Euro Retailer Producer Group)
- 1999 yılında ise ilk standart olan; Yaş meyve-sebzeler için iyi tarım uygulamaları kriterleri olan EUREPGAP standardı yayınlandı.

MARKS &
SPENCER

SUPERQUIN

MIGROS

GLOBUS

Grupo
Eroski



McDonald's Europe

TESCO

COOP

ASDA

Superunie

Laurus



Trade Service Nederland bv

KESKO



Chile**GAP**

China**GAP**

Kenya**GAP**

Mexico**GAP**

J**GAP**

Thai**GAP**

EUREP**GAP** → GLOBAL**GAP**

7 Eylül 2007

Ülkemizde İyi Tarım Uygulamaları

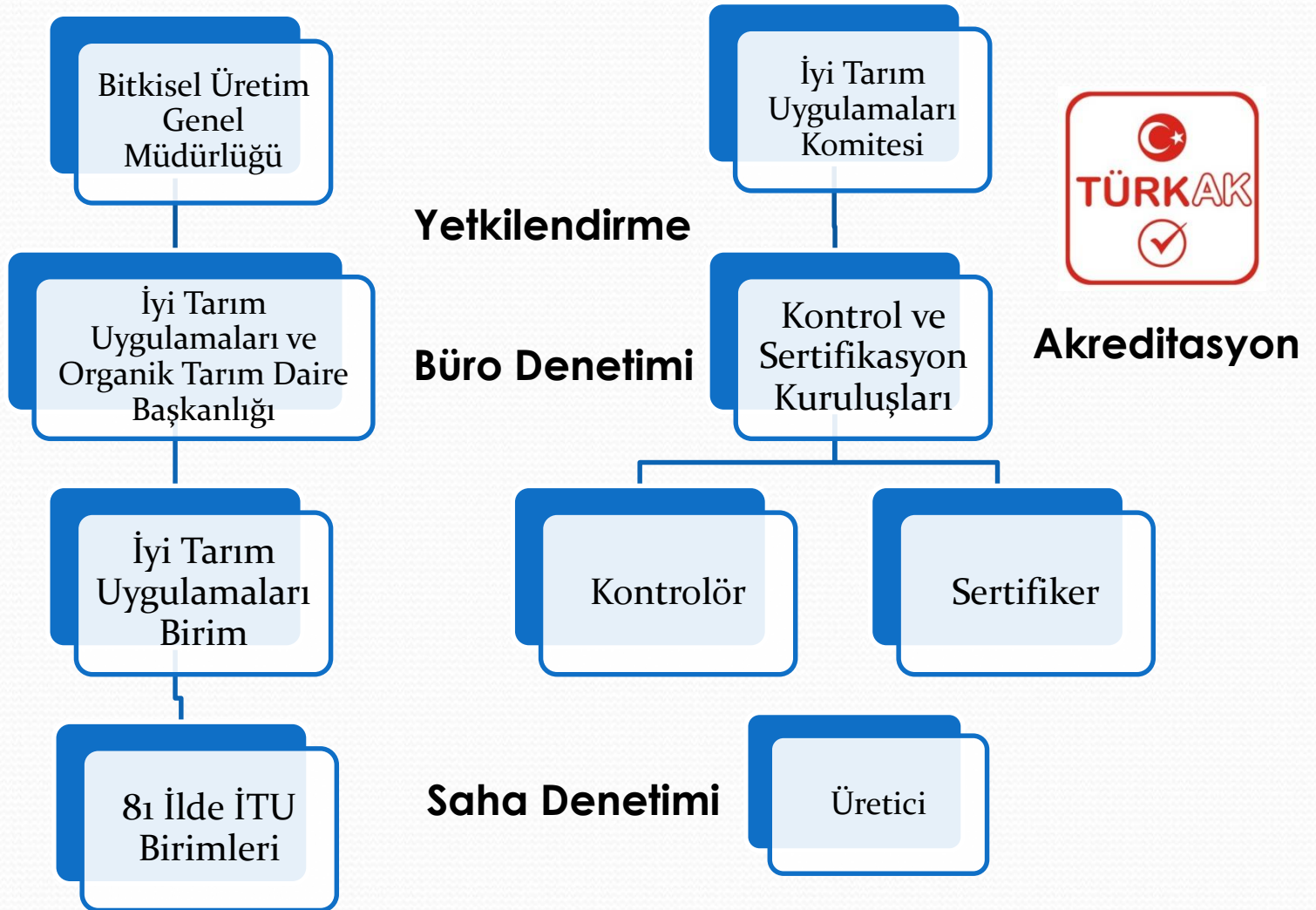
- 2004 yılında «İyi Tarım Uygulamalarına İlişkin Yönetmelik «
- 2010 yılında içeriğinde değişiklikler yapıldı ve “İyi Tarım Uygulamaları Hakkındaki Yönetmelik“
- 2011 yılında :
 - ✓ **Bitkisel Üretimde** İyi Tarım Uygulamaları Kriterleri Genelgesi (13.06.2011 tarihli ve 2011/006 sayılı)
 - ✓ **Su Ürünleri Yetiştiriciliğinde** İyi Uygulamalar Kriterleri Genelgesi (11.07.2011 tarihli ve 2011/8 sayılı)
 - ✓ **Hayvansal Üretimde** İyi Tarım Uygulamaları Kriterleri Genelgesi (14.10.2011 tarihli ve 2011/007 sayılı)



İYİ TARIM UYGULAMALARI

- Çevre, insan ve hayvan sađlığına zarar vermeyen,
- Doğal kaynakları korumayı hedefleyen
- Tarımda izlenebilirlik ve sürdürülebilirliği tesis eden
- Gıda güvencesini ve güvenirliliđini sađlayan bir tarımsal üretim metodudur.

Kontrol ve Sertifikasyon Sistemi



Kontrol ve Sertifikasyon Süreci

Gönüllülük
Esastır.



Başvuru



KSK

Sözleşme



Kontrol

Kontrolör

1. Derece %100

2. Derece %95

Tavsiye Eğitim
amaçlı

Sertifiker



Yaptırımlar

Sertifika en fazla 1 yıllık düzenlenir

Düzeltilici faaliyet : Maksimum 28 Gün

Askıya alma : Maksimum 6 ay

Sertifika İptali

Kontrol Akış Süreci

	KAPSAM	ALT KAPSAM		
Tüm Çiftlikler Tabanı	Bitkisel Taban	Meyve ve Sebze		
		Biçilebilir Ürünler		
		Çiçek ve Süs Bitkileri		
		Çay	Muhafaza Zinciri	
	Hayvansal Taban	Ruminant Tabanı- Sığır ve Koyun	Süt Sığircılığı	Sığır Besiciliği
		Kümes Hayvanları Tavukçuluk / Hindicilik		
	Su Ürünleri Tabanı	Balık Modülü		Muhafaza Zinciri
		Çift Kabuklu Yumuşakçalar		

Su Ürünleri Yetiştiriciliğinde İyi Tarım Uygulamaları Kontrol Noktaları ve Uygunluk Kriterleri

	Birinci Derece Kontrol Noktaları	İkinci Derece Kontrol Noktaları	Tavsiye	TOPLAM
Tüm Çiftlik Tabanı	12	22	11	45
Su Ürünleri Tabanı	124	29	5	158
Balık Modülü	6	-	-	6
Çift Kabuklu Yumuşakçalar	1	-	-	1
Muhafaza zinciri	25	4	-	29
TOPLAM	168	55	16	239

Su Ürünleri Kapsamında Yetki Alan KSK'lar

1. TR.İTU.1 CTR Uluslararası Belgelendirme ve Denetim Ltd. Şti.
2. TR.İTU.30 TCERT Uluslararası Sertifikasyon ve Teknik Denetim Hiz. Ltd. Şti.
3. TR.İTU.11 ORSER Kontrol ve Sertifikasyon Ltd. Şti.
4. TR.İTU.04 ECAS Belgelendirme Denetim Ltd. Şti.
5. TR.İTU.39 GREENCERT Belgelendirme ve Eğitim Tic. Ltd. Şti.
6. TR.İTU.07 TRB Uluslararası Belgelendirme Teknik Kontrol ve Gözetim Hizmetleri Tic. Ltd. Şti

Su Ürünleri Yetiştiriciliğinde İTU

	KAPASİTE (Adet/Yıl)	KAPASİTE (Ton/Yıl)	İŞLETME SAYISI
2012	3.000.000	8.320	3
2014	-	15	1
2015	15.000.000	4.975	1
2016	60.000.000	6.651	3
2017	301.000.000	71.217	54

Su Ürünleri Yetiştiriciliğinde İTU Sertifikasına İlişkin Türler Bazında Veriler (2017)

Türler	Yavru Balık (adet/yıl)	Hasat Edilmiş Balık (ton/yıl)
ALABALIK	6.500.000	9.140
ÇİPURA-LEVREK, GRANYOZ		62.076
LEVREK (YAVRU BALIK)	294.500.000	
TOPLAM	301.000.000	71.216



**SU ÜRÜNLERİ YETİŞTİRİCİLİĞİNDE
İYİ TARIM UYGULAMALARI
KONTROL NOKTALARI VE
UYGUNLUK KRİTERLERİ**

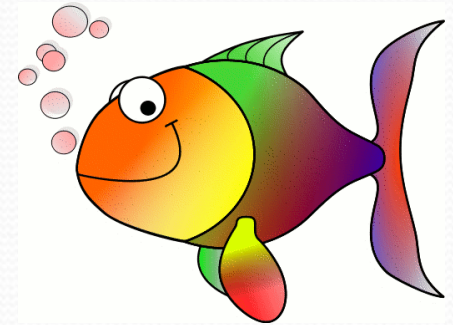
Su Ürünleri Yetiştiriciliğinde İyi Uygulamalar Kriterleri ve Kontrol Noktaları;

Su Ürünleri Kapsamı (SK),

Alt Kapsamlar;

- Balık Modülü (BL),
- Çift kabuklu Yumuşakça Modülü (YM)

Muhafaza Zinciri



TESİS YÖNETİMİ

- Yasal Çerçeve-Mevzuat

ANAÇ VE DÖL KAYNAĞI

- Doğadan yakalanan anaç ve yavru kullanımı,
- Hastalıktan arilik,
- İMH hastalık izleme,



KULUÇKAHANE İDARESİ

- **Temizlik
/biyogüvenlik
prosedürleri**

- **VSP göre aşılama**

ANAÇ BALIKLARIN SAĞIMI

- **Uygun anestezi
kullanımı**

- **İnsizyon ihtiyacı varsa
balık refahına uygun**



Su Ürünleri Refahı, Yönetim ve İdare

- İzlenebilirlik,
- İTU Standartlarına uyulduğunu gösteren saha kayıtları (son 3 ay),
- Müteakip denetimlerde yaşamlarının bütün evresini İTU onaylı tesiste geçirdiklerinin,



Su Ürünleri Sağlığı ve Refahı

- Veteriner Sağlık Planı (VHS)
- Hastalık bildirimleri,
- Yem tüketim istekleri ve miktarı,
- Maksimum yoğunluk (su ürünleri sağlığı&refahı yönü),
- Giriş ve deşarj suyu kontrolü,
- Su izleme programı

Tedaviler

- Onaylanan ilaçların kullanımı (VSP),
- Kullanımı yasak bileşikler,
- MRL'lerine uygunluk,
- Hormonlar veya antibakteriyel ajanlar (enfeksiyon hastalığının tedavisi hariç),
- Hasat öncesi ilaç kalıntı arınma süresi

Ölümler ve Biyogüvenlik

- **Ölümler,**
 - **Tesisten uzaklaştırılması ve kayıtlarının tutulması,**
 - **Ölüm nedenleri kaydedilmesi,**
 - **Toplu ölümlerle ilgili acil eylem planına sahip olması gerekmektedir.**
- **Biyogüvenlik,**
 - **Karantina prosedürü**

Hasat

- **Hasat / Sevkiyat Methodu,**
 - **Temiz kořullarda (kutular v.b.) taşınmalı,**
- **Hasat Edilen Su Ürünlerinin İzlenebilirliği**

Yem Yönetimi

- **Türlere uygun bir yem rasyonu kullanılması,**
- **Ruhsatlı yem fabrikalarından yem temin edilmesi,**
- **Yemde bulunan katkı maddelerinin detaylarını gösteren kayıtlar işletmede bulunmalı,**
- **Raf ömrü dolan yemler kullanılmamalı,**



**SU ÜRÜNLERİ YETİŞTİRİCİLİĞİNDE
İYİ TARIM UYGULAMALARI
DESTEKLEMESİ**

DTÖ Engelleri ve İyi Tarım Uygulamaları Desteđi

KIRMIZI KUTU

Dünya fiyatlarını düşüren ve ticareti bozan üretimle doğrudan bağlantılı yapılan desteklemeler

MAVİ KUTU

Üretime bađlı olmayan destekler, istisna desteklemeler

YEŞİL KUTU

Tüketiciden yapılan transferleri içermeyen kamu destekli programları çerçevesinde yapılan yayım, kırsal kalkınma, çevre koruyucu tedbirler, desteklemeler



Su Ürünleri Yetiştiriciliğinde İTU Destekleme (SÜİTUD) Çalışmaları

Su ürünleri yetiştiriciliğinde İTU;

- **üretimi arttırıcı bir hedefi bulunmaması,**
- **kalite yönetim sisteminin** kurulması,
- **çevreye** duyarlı,
- insan ve hayvan sağlığına zarar vermeyen,
- doğal kaynakları korumayı hedefleyen,
- izlenebilirlik ve gıda güvenliğini sağlaması, dünya ticaretini bozucu etkisi bulunmaması nedeniyle DTÖ tarafından desteklemelerin serbest olduğu **yeşil kutu** kapsamında değerlendirilmektedir



İTU Destekleme Mevzuatı



- 2017 yılında yapılacak olan Tarımsal Desteklemelere ilişkin 2017/10465 Sayılı Bakanlar Kurulu Kararı,
 - Su Ürünleri Yetiştiriciliğinde İyi Tarım Uygulamaları Destekleme Ödemesi Yapılmasına Dair Tebliğ 10/01/2018 tarih ve 30297 sayılı Resmi Gazete'de,
 - 2017 yılı, Su Ürünleri İyi Tarım Uygulamaları Destekleme Ödemeleri Talimatı ve İş Takvimi 05/12/2018 tarih ve E.3586396 sayılı yazımız ile
- 2018 yılında yapılacak olan Tarımsal Desteklemelere ilişkin 2018/11460 Sayılı Bakanlar Kurulu Kararı,
 - Su Ürünleri Yetiştiriciliğinde İyi Tarım Uygulamaları Destekleme Ödemesi Yapılmasına Dair Tebliğ 10/02/2019 tarih ve 30682 sayılı Resmi Gazete'de, yayımlanarak yürürlüğe girmiştir.

SÜİTUD Mevzuatı

- Ürün desteklemesi kapsamındaki türler; **alabalık, çipura ve levrektir.**
- Su ürünleri yetiştiriciliğinde iyi tarım uygulamaları destekleme ödemesi, bu tebliğin ilgili fıkralarındaki usul ve esaslara göre başvuru yapan yetiştiricilere yapılır.
- Bir yetiştirici/üreticinin SÜİTUD'dan faydalanabileceği miktar çipura, levrek ve alabalık türlerinin toplamı için en fazla 250.000 kilogram (250.000 kilogram dahil) ile sınırlıdır. Çipura, levrek ve alabalık türlerinde destek miktarı 25 kr/kg'dır. Yetiştirici/üreticinin birden fazla yetiştiricilik işletmesi var ise bu işletmeler tek işletme olarak kabul edilir ve destekleme ödemesi buna göre yapılır.

Sonuç olarak;

Su ürünleri yetiştiriciliğinde İyi Tarım Uygulamaları ile

- çevresel konular,
- kaynakların korunması,
- izlenebilirlik,
- ürün kalitesinin geliştirilerek tesisten sofraya güvenilir ürünün sağlanması,
- mesleki sağlık ve güvenlik
- balık refahı konularında önemli bir adım atılmıştır.

TEŐEKKÜRLER



[e-posta: aylin.velioglu@tarimorman.gov.tr](mailto:aylin.velioglu@tarimorman.gov.tr)

Telefon: 0 312 258 83 58